

T.C.
ADAPAZARI KAYMAKAMLIĐI
SEZGİNLER MESLEKİ VE TEKNİK ANADOLU LİSESİ



2024-2028 STRATEJİK PLANI



“Geleceğin güvencesi sağlam temellere dayalı bir eğitime, eğitim ise öğretmene dayalıdır”.

Mustafa Kemal ATATÜRK

Okul/Kurum Bilgileri

İli: SAKARYA		İlçesi: ADAPAZARI	
Adres:	Yenigün Mahallesi 15 Temmuz Bulvarı No.81 Posta Kutusu 54030 Adapazarı/Sakarya	Coğrafi Konum (link)	40°46'29.2"N 30°24'46.6"E http://sakaryasezginlerotml.meb.k12.tr
Telefon Numarası:	0264 279 95 85	Faks Numarası:	0264 279 95 11
e-Posta Adres:	ssaotelturmeslek@gmail.com	Web sayfası adresi:	www.sakaryasezginlerotml.meb.k12.tr
Kurm Kodu:	804317	Öğretim Şekli:	NORMAL



SUNUŞ

Daha parlak bir geleceğin kapısını açan anahtar olan eğitim yolculuğunda; son derece hızlı değişen bir dünyayı hedef alan 21. Yüzyılın eğitim anlayışında esnek, yaratıcı, mücadeleci, büyük imkânlar sunan, aynı zamanda karmaşık, problemlerle dolu bu yolda cesaretle yürüyoruz. Bizler eğitimin dört farklı boyutu bulunduğu bilinciyle ilerliyoruz. Öğrenci merkezli çalışmalarımız eğitimin bireysel boyutunu oluştururken, kaliteli toplum inşa etmek, ülkemize ekonomik katkı sağlamak ve kültürel mirasımızı gelecek nesillere taşımak gayesi de çalışmalarımızın diğer boyutlarını oluşturmaktadır. Türkiye yüz yılını yaşadığımız bu günlerde teknolojinin baş döndüren gelişmelerini takip ederek öğrencilerimize “öğrenmeyi öğretmeyi” amaçlıyoruz.

Plansız, programsız el yordamıyla ilerlemenin mümkün olmayacağı düsturuyla okulumuzun 2024-2028 Stratejik planını özenle hassasiyetle hazırladık. Bunu yaparken çağın gerekliliği olarak, öğrencilerimize katmamız gereken önemli özellikler olan; problem çözme, eleştirel düşünme, dijital okuryazarlık konularının yanı sıra milli ve manevi değerlere sahip, dünya kültürlerine saygılı, vicdanlı, çalışkan bireyler yetiştirme amacını göz önünde bulundurduk. Tecrübeli öğretmen ve yönetici kadromuz, iş birliği içerisinde, turizme değer katacak, donanımlı, yetkin, farkındalığı oluşmuş, iyi iletişim becerisine sahip mezunlar yetiştirme gayreti ile çalışmaktadır. Stratejik planla; kalitemizi arttırmak, sorunlarımıza en kısa sürede çözümler bulmak, günlük çalışmalarımıza yön vermek, kurum kimliğimizi ve kurum kültürümüzü güçlendirerek aydınlık yarınlara yürümek amacındayız. Bu sebeple stratejik planda emeği geçen tüm çalışma ekibine ve alanında parmakla gösterilecek bir okul olma yönünde hızla ilerleyen” Turizmde eğitimin imzası” olan SEZGİNLER MESLEKİ ve TEKNİK ANADOLU LİSESİ çalışanlarına, tüm paydaşlarına teşekkürlerimi ve saygılarımı sunarım.

Arif TÜRKYILMAZ
Okul Müdürü

İÇİNDEKİLER

1. GİRİŞ VE STRATEJİK PLANIN HAZIRLIK SÜRECİ

- 1.1. Strateji Geliştirme Kurulu ve Stratejik Plan Ekibi
- 1.2. Planlama Süreci

2. DURUM ANALİZİ

- 2.1. Kurumsal Tarihçe
- 2.2. Uygulanmakta Olan Planın Değerlendirilmesi
- 2.3. Mevzuat Analizi
- 2.4. Üst Politika Belgelerinin Analizi
- 2.5. Faaliyet Alanları ile Ürün ve Hizmetlerin Belirlenmesi
- 2.6. Paydaş Analizi
- 2.7. Kuruluş İçi Analiz

2.7.1. Teşkilat Yapısı

2.7.2. İnsan Kaynakları

2.7.3. Teknolojik Düzey

2.7.4. Mali Kaynaklar

2.7.5. İstatistik Veriler

- 2.8. Dış Çevre Analizi (Politik, Ekonomik, Sosyal, Teknolojik, Yasal ve Çevresel Çevre Analizi -PESTLE)
- 2.9. Güçlü ve Zayıf Yönler ile Fırsatlar ve Tehditler (GZFT) Analizi
- 2.10. Tespit ve İhtiyaçların Belirlenmesi

3. GELECEĞE BAKIŞ

- 3.1. Misyon
- 3.2. Vizyon
- 3.3. Temel Değerler

4. AMAÇ, HEDEF VE STRATEJİLERİN BELİRLENMESİ

- 4.1. Amaçlar
- 4.2. Hedefler
- 4.3. Performans Göstergeleri
- 4.4. Stratejilerin Belirlenmesi
- 4.5. Maliyetlendirme

5. İZLEME VE DEĞERLENDİRME

1. GİRİŞ VE STRATEJİK PLANIN HAZIRLIK SÜRECİ

1.1. Strateji Geliştirme Kurulu ve Stratejik Plan Ekibi

Strateji Geliştirme Kurulu Bilgileri		Stratejik Plan Ekibi Bilgileri	
Adı Soyadı	Ünvanı	Adı Soyadı	Ünvanı
Arif TÜRKYILMAZ	Okul Müdürü	Abdulkadir BOZ	Müdür Yardımcısı
Adem	Müdür Yardımcısı	Mücahit ARAS	Yiyecek İçecek Hizmetleri Alan Şefi
Ömer Faruk TOMAKİN	Yiyecek İçecek Hizmetleri Atölye Şefi	Ayşe AYIŞIĞI	Konaklama ve Seyahat Hizmetleri Alan Şefi
Tülay Bezci	Konaklama ve Seyahat Hizmetleri Atölye Şefi	Nahit AYGÜN	İngilizce Öğretmeni
Gülseren BİNİCİ	Beden Eğitimi Öğretmeni	Sabri AYAR	Okul Aile Birliği Yönetim Kurulu Üyesi
Güler ÖD	Okul Aile Birliği Başkanı	Serpil BÖCEK	Veli

Tablo 1. Strateji Geliştirme Kurulu ve Stratejik Plan Ekibi Tablosu

1.2. Planlama Süreci:

2024-2028 dönemi stratejik plan hazırlanması süreci Üst Kurul ve Stratejik Plan Ekibinin oluşturulması ile başlamıştır. Ekip tarafından oluşturulan çalışma takvimi kapsamında ilk aşamada durum analizi çalışmaları yapılmış ve durum analizi aşamasında paydaşlarımızın plan sürecine aktif katılımını sağlamak üzere paydaş anketi, toplantı ve görüşmeler yapılmıştır.

Durum analizinin ardından geleceğe yönelim bölümüne geçilerek okulumuzun amaç, hedef, gösterge ve eylemleri belirlenmiştir. Çalışmaları yürüten ekip ve kurul bilgileri alta verilmiştir.

2. DURUM ANALİZİ

2024-2028 dönemi stratejik planlama süreci, Strateji Geliştirme Kurulu ve Stratejik Plan Ekibi'nin bir araya gelmesiyle başlamıştır. Kurul ve ekip, oluşturulan çalışma takvimine göre ilk aşamada detaylı bir durum analizi gerçekleştirmişlerdir. Bu aşamada, paydaşlarımızın plan sürecine etkin bir şekilde katılımını sağlamak amacıyla paydaş anketleri, toplantılar ve görüşmeler düzenlenmiştir. Yapılan durum analizi, kapsamlı bir değerlendirme sürecini temsil ederek, okulumuzun veya kurumumuzun güçlü ve zayıf yönlerini belirlemekte bize rehberlik etmiştir. Durum analizi sonrasında ise geleceğe yönelik hedefler belirlemek adına amaçlar, hedefler, göstergeler ve stratejiler gibi önemli unsurların belirlendiği bir yönelim belirleme aşamasına geçilmiştir.

2.1. Kurumsal Tarihçe

Alanında ilimizde ilk ve tek okul olan okulumuz Sezginler Mesleki ve Teknik Anadolu Lisesi 1999-2000 eğitim ve öğretim yılında öğrencileri ile buluşmuştur. Aynı yıl ilimizde Fen Lisesi açılmış, okulumuzun otel için ayrılan ek binası yatakhaneye çevrilerek okulumuz Fen Lisesine tahsis edilmiştir. Bu sebeple Sezginler MTAL 2010 yılına kadar SATSO Ticaret Lisesinde eğitim ve öğretime devam etmiştir. Fen Lisesinin yeni binasına taşınmasıyla 10.07.2010 tarihinde tekrar kendi binasına dönen okulumuz ve otel binası 2022 Haziran ayında büyük bir onarım ve güçlendirmeye alınmıştır. Bu dönemde de bir öğretim yılı geçici olarak Adapazarı Prof. Dr. Tansu Çiller MTAL'de eğitim ve öğretime devam edilmiştir.

Sezginler MTAL, güçlendirilmiş, onarımdan geçmiş, yenilenmiş okul binasına 2023 Haziran itibarıyla taşınmıştır.02.01.2024 tarihinde de okulumuzun yanındaki uygulama otelimiz faaliyete başlamıştır.

Yiyecek İçecek Hizmetleri, Konaklama ve Seyahat Hizmetleri olmak üzere iki alanda eğitim ve öğretim veren okulumuz 2022-2023 eğitim öğretim yılında proje okulu olmuştur. Sınavla öğrenci alan okulumuz aynı zamanda Sherwood Otelleriyle de yapılan protokol kapsamında iş birliği yapmaktadır. İngilizce başta olmak üzere Almanca Rusça dillerinde de eğitim verilen öğrencilerimizi; ülkemiz turizminin kaliteli, yetkin donanımlı elemanları olarak yetiştirmenin yanında, alanlarında uzmanlaşmak üzere bir üst öğrenime hazırlamaktan gurur duymaktayız.

2.2. Uygulanmakta Olan Stratejik Planın Değerlendirilmesi

Uygulanan stratejik planın izleme ve değerlendirme bölümünde belirtilen stratejik plan izleme ile stratejik plan değerlendirme tablolarından elde edilen detaylar incelenmiştir. Bu analiz, okulumuzun 2019-2023 dönemindeki performansını anlamamıza ve gelecekteki hedeflerimizi doğru bir şekilde belirlememize yardımcı olmuştur.

Değerlendirme sonuçlarına göre, belirlenen hedeflere ve performans göstergelerine ulaşıldığı durumlarda, mevcut çevre şartları, riskler ve üst politika belgelerinden kaynaklanan sorumluluklar göz önüne alınarak, bu başarıların yeni stratejik plana dahil edilip edilmemesi değerlendirilmektedir. Ayrıca, stratejik plandaki amacın farklı açılardan iyileştirilmesi gerekliliği durumunda, yeni hedef ve performans göstergeleri belirlenmektedir.

Ancak, hedeflere ulaşılamaması durumunda ise; hedef ve performans göstergelerinin doğru belirlenip belirlenmediği, çevre şartları, riskler ve üst politika belgelerinden kaynaklanan sorumluluklar dikkate alındığında, söz konusu hedeflerin yeni stratejik planda yer alıp almaması konusunda bir değerlendirme yapılır.

Bu değerlendirme sürecinde, her hedefin ayrıntılı bir şekilde ele alınması, mevcut plan ile yeni plan arasındaki temel farklılıkların ve bu farklılıkların nedenlerinin açıklanması ön plandadır.

Uygulamakta olduğumuz stratejik planın değerlendirmesi, hedef ve göstergelerin gerçekleşme düzeyi ile başarı ve başarısızlık nedenlerini kapsayan bir süreçtir.

Öncelikle, mevcut stratejik planımızın değerlendirilmesi sırasında, planın uygulanan dönemdeki hedef ve göstergeler üzerinde detaylı bir inceleme yapılmıştır. Bu analiz, plana aktif katılım sağlamak üzere düzenlenen paydaş anketleri, toplantılar ve görüşmeler sonucunda elde edilen verilerle desteklenmiştir. Elde edilen sonuçlar, hedeflenen başarıya ulaşıldığı durumda, mevcut çevre şartları, riskler ve üst politika belgelerinden kaynaklanan sorumluluklar göz önüne alınarak, söz konusu hedeflerin yeni stratejik plana dahil edilip edilmemesi konusunu değerlendirmemize olanak sağlamıştır.

Mevcut planın hedef ve göstergelerinde beklenen sonuçlara ulaşılmış, bu durumda hedef ve performans göstergelerinin doğru belirlendiğini göstermiştir. Mevcut çevre şartları, riskler ve üst politika belgelerinden kaynaklanan sorumluluklar göz önüne alınarak, söz konusu hedeflerin yeni stratejik plana dahil edilip edilmemesi hususu üzerine kararlar alınmıştır.

Yeni stratejik planın oluşturulma sürecinde, mevcut planın değerlendirilmesi sonuçlarından elde edilen öğrenmeler ve analizler, gelecek döneme yönelik amaç, hedef ve performans göstergelerinin doğru bir çerçevede belirlenmesine katkı sağlayacaktır.

2.3. Yasal Yükümlülükler ve Mevzuat Analizi

Sezginler Mesleki ve Teknik Anadolu Lisesi Müdürlüğü temel faaliyet alanlarına ve misyonuna götüreceği ilgili mevzuat kısaca aşağıda belirtilmiştir

Yasal Yükümlülük	Dayanak (Kanun, Yönetmelik, Genelge adı ve no'su)
Atatürk inkılap ve ilkelerine ve Anayasada ifadesini bulan Atatürk milliyetçiliğine bağlı; Türk Milletinin milli, ahlaki, insani, manevi ve kültürel değerlerini benimseyen, koruyan ve geliştiren; ailesini, vatanını, milletini seven ve daima yüceltmeye çalışan, insan haklarına ve Anayasanın başlangıcındaki temel ilkelere dayanan demokratik, laik ve sosyal bir hukuk Devleti olan Türkiye Cumhuriyetine karşı görev ve sorumluluklarını bilen ve bunları davranış haline getirmiş yurttaşlar olarak yetiştirmek;	1739 Milli Eğitim Temel Kanunu Madde 1
Beden, zihin, ahlak, ruh ve duygu bakımlarından dengeli ve sağlıklı şekilde gelişmiş bir kişiliğe ve karaktere, hür ve bilimsel düşünme gücüne, geniş bir dünya görüşüne sahip, insan haklarına saygılı, kişilik ve teşebbüse değer veren, topluma karşı sorumluluk duyan; yapıcı, yaratıcı ve verimli kişiler olarak yetiştirmek;	1739 Milli Eğitim Temel Kanunu Madde 2
İlköğretimin amaç ve görevleri, milli eğitimin genel amaçlarına ve temel ilkelerine uygun olarak, 1. Her Türk çocuğuna iyi bir vatandaş olmak için gerekli temel bilgi, beceri, davranış ve alışkanlıkları kazandırmak; onu milli ahlak anlayışına uygun olarak yetiştirmek; 2. Her Türk çocuğunu ilgi, istidat ve kabiliyetleri yönünden yetiştirerek hayata ve üst öğrenime hazırlamaktır.	1739 Milli Eğitim Temel Kanunu Madde 23
Madde 1 – İlköğretim, kadın erkek bütün Türklerin milli gayelere uygun olarak bedeni, zihni ve ahlaki gelişmelerine ve yetişmelerine hizmet eden temel eğitim ve öğretimdir. Madde 13 – Okul öncesi kurumlarında mecburi öğrenim çağına gelmemiş olan çocuklar eğitilir	222 Sayılı İlköğretim ve Eğitim Kanunu Madde 1-13
Okul öncesi eğitiminin amaçları ve Görevleri Türk Millî Eğitiminin genel amaçlarına ve temel ilkelerine uygun olarak; a) Çocukların; beden, zihin ve duygu gelişimini ve iyi alışkanlıklar kazanmasını sağlamak, b) Çocukları ilkökula hazırlamak, c) Şartları elverişsiz çevrelerden ve ailelerden gelen çocuklar için ortak bir yetiştirme ortamı	Millî Eğitim Bakanlığı Temel Eğitim Genel Müdürlüğü Okul Öncesi Eğitim Programı-2013

yaratmak, d)Çocukların Türkçeyi doğru ve güzel konuşmalarını sağlamaktır

Milli Eğitim Bakanlığı'nın, Eğitim Programında belirlenen ilke ve amaçlara uygun olarak, okul öncesi eğitimin yaygınlaştırılması, hizmetlerin etkin ve verimli bir şekilde yürütülmesi.

Genelge 2009/053

4734 Sayılı Kamu İhale Kanunu

5018 Sayılı Kamu Mali Yönetimi ve Kontrol Kanunu

5580 Sayılı Özel Eğitim Kurumları Kanunu -657 Sayılı DMK

2.4. Üst Politika Belgeleri Analizi

Planlamaya esas dayanak olarak alınan üst politika belgeleri şunlardır:

- ✓ 12. Kalkınma Planı
- ✓ Cumhurbaşkanlığı Programı,
- ✓ Orta Vadeli Program
- ✓ Cumhurbaşkanlığı Yıllık Programı
- ✓ Millî Eğitim Bakanlığı Stratejik Planı,
- ✓ İl Millî Eğitim Müdürlüğü Stratejik Planı,
- ✓ İlçe Millî Eğitim Müdürlüğü Stratejik Planı

2.5. Faaliyet Alanları ile Ürün/Hizmetlerin Belirlenmesi

Stratejik Plan hazırlık sürecinde okulumuz faaliyet alanları ile sunulan hizmetlerinin belirlenmesine yönelik çalışmalar yapılmıştır. Bu kapsamda birimlerin yasal yükümlülükleri standart dosya planı, üst politika belgeleri, yürürlükteki uygulanan sistemler ve kamu hizmet envanteri incelenerek müdürlüğümüzün hizmetleri tespit edilmiş; eğitim ve öğretim, bilimsel, kültürel, sanatsal ve sportif faaliyetler, ölçme ve değerlendirme, insan kaynakları yönetimi, araştırma, geliştirme, yönetim ve denetim, fiziki ve teknolojik altyapı olmak üzere yedi faaliyet alanı altında gruplandırılmıştır.

Tablo 3. Faaliyet Alanlar/Ürün ve Hizmetler Tablosu

Faaliyet Alanı	Ürün/Hizmetler
Öğretim-eğitim faaliyetleri	<ul style="list-style-type: none">• Öğretmen ve yöneticilerin uyum eğitimi ve gelişimlerine yönelik çalışmalar yapmak,• Eğitim-öğretim ve yönetim süreçlerinin geliştirilmesinde rehberlik çalışmaları yapmak,• Eğitim-öğretim ve yönetim alanlarını geliştirici araştırma ve çalışmalar yapmak,• Öğretim programlarının uygulamalarını izlemek ve rehberlik faaliyetlerini yürütmek,• Öğretim materyalleri ile ilgili süreç ve uygulamaları izlemek ve değerlendirmek,• Mevzuatı takip etmek, uygulanmasını gözetmek,

	<ul style="list-style-type: none">• Akademik ve kişisel gelişimlere yönelik rehberlik hizmetleri ve kariyer planlama süreçlerine destek• Okuma alışkanlıklarını teşvik eden kütüphane hizmetleri, öğrencilerin bilgiye erişimini destekler.
Rehberlik faaliyetleri	<ul style="list-style-type: none">• Öğrencilerin akademik başarılarını değerlendirmek ve geliştirmek için bireysel öğrenci takibi ve destek programları.• Öğrencilere ders seçimleri, program seçenekleri ve akademik hedeflere ulaşma konusunda rehberlik.• Öğrencilerin duygusal zekalarını geliştirmeye yönelik etkinlikler ve programlar.• Arkadaşlık ilişkileri, problem çözme becerileri ve stresle başa çıkma konularında grup rehberlik çalışmaları.• Meslek tanıtımları, kariyer günleri ve meslek fuarları düzenlenerek öğrencilere farklı meslek alanları hakkında bilgi verme.• Öğrencilere meslek seçimi, üniversite başvuruları ve staj imkanları konularında rehberlik.• Ailelere çocuklarının eğitim sürecine daha etkin bir şekilde katılım sağlamaları için rehberlik hizmetleri.• Ailelerle düzenli toplantılar ve seminerler düzenleme.• Engelli öğrencilere özel eğitim ve destek programları oluşturarak, onların öğrenme süreçlerine uygun çözümler sunma.• Engelli öğrencilerin sosyal entegrasyonunu destekleme çalışmaları.• Madde bağımlılığı, sigara ve alkol gibi riskli davranışlar konusunda bilgilendirme ve önleme programları.• Sağlıklı beslenme, spor ve stres yönetimi konularında rehberlik.
Sosyal faaliyetler	<ul style="list-style-type: none">• Futbol, basketbol, voleybol, hentbol, atletizm gibi çeşitli branşlarda okul spor takımları oluşturulması ve düzenlenen lig ve turnuvalara katılım.• Okul içinde düzenlenen spor günleri ve turnuvalar aracılığıyla öğrencilerin farklı sporlara katılma ve rekabet etme fırsatı bulmaları.• Okul bahçesinde veya çevresinde düzenlenen bisiklet sürme etkinlikleri ve yarışmalar.• Okulun düzenlediği spor şenlikleri ve festivallerde öğrencilerin çeşitli sporlara katılımı ve deneyim kazanmaları.• Masa tenisi, badminton, dart gibi sokak oyunları turnuvaları ve etkinlikler.
Okul aile birliği faaliyetleri	<ul style="list-style-type: none">• Okul Aile Birliği üyeleri, velilerle düzenli olarak

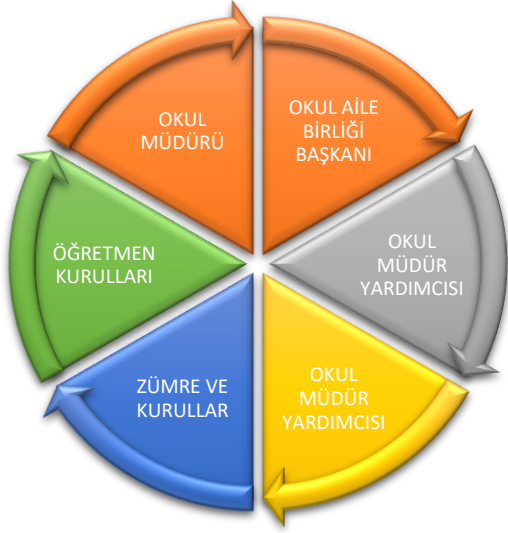
	<p>toplantılar yapar.</p> <ul style="list-style-type: none">• Çeşitli seminerler düzenlenerek eğitim konularında velilerin bilgi düzeyinin artırılması hedeflenir.• Okul Aile Birliği, okula ek kaynaklar ve materyaller temin etmek için çeşitli kampanyalar ve etkinlikler düzenlenir.• Okul Aile Birliği, okul tarafından düzenlenen etkinliklere katılarak veliler arasında dayanışmayı artırır.• Okul Aile Birliği, öğrencilere sosyal sorumluluk bilinci kazandırmak amacıyla çeşitli projeler ve kampanyalar düzenlenir.• Okul Aile Birliği, veliler arasındaki iletişimi güçlendirmek için çeşitli etkinlikler düzenleyebilir.• Okul Aile Birliği, öğrencilerin ve velilerin eğitimlerine katkıda bulunmak amacıyla seminerler, atölye çalışmaları veya konferanslar düzenlenir.
Öğrencilere yönelik faaliyetler	<ul style="list-style-type: none">• Öğrencilerin ilgi alanlarına göre çeşitli kulüp ve sosyal aktiviteler düzenlenir.• Okul içi ve okul dışındaki spor turnuvaları, öğrencilere spor yapma fırsatı sunulur.• Resim sergileri, tiyatro oyunları, müzik konserleri gibi etkinliklerle öğrencilerin sanatsal ve kültürel becerilerini sergileme imkanı sağlanır.• Öğrencilerin bilimsel ve teknolojik ilgilerini desteklemek için bilim ve teknoloji fuarları düzenlenir. Öğrenciler projelerini sergileyebilir ve paylaşabilir.• Okuma etkinlikleri, kitap günleri ve yazma yarışmaları gibi faaliyetlerle öğrencilere okuma alışkanlığı kazandırılır ve yazma becerileri geliştirilir.• Okul içinde öğrencileri bir araya getirmek için eğlence ve kutlama etkinlikleri düzenlenir. Öğrenci doğum günleri, okul etkinlikleri gibi sosyal etkileşimi artırmaya yönelik organizasyonlar yapılır.• Çeşitli profesyonellerin katılımıyla düzenlenen meslek tanıtım günleri ve kariyer günleri, öğrencilere gelecekteki meslekleri hakkında bilgi sağlar.• Zor durumda olan öğrencilere yönelik destek programları oluşturulur. Öğrencilere rehberlik, danışmanlık ve akademik destek sağlanır.
Değerlendirme faaliyetleri	<ul style="list-style-type: none">• Düzenli aralıklarla yapılan yazılı, uygulamalı sınavlarla öğrencilerin bilgi düzeyi ölçülür.• Sınav sonuçları, öğrenci başarılarına ve eksikliklerine dair değerlendirme yapılmasını sağlar.• Öğrencilere verilen projeler, ödevler ve sunumlarla öğrencilerin yaratıcılıkları, araştırma becerileri ve

	<p>problem çözüme yetenekleri değerlendirilir.</p> <ul style="list-style-type: none"> • Değerlendirme kriterleri belirlenerek adil bir değerlendirme süreci sağlanır. • Öğrencilerin belirli bir süre boyunca ürettikleri eserlerden oluşan portföyler, öğrenci gelişimini değerlendirmek için kullanılır. • Öğrencilerin sosyal ve duygusal gelişimleri, öğretmenler tarafından düzenli olarak değerlendirilir. • Davranışsal gözlemler, öğrencilerin sosyal etkileşimleri ve duygusal refahları değerlendirme süreçlerine dahil edilir.
<p>Öğrenme ortamlarına yönelik faaliyetler</p>	<ul style="list-style-type: none"> • Akıllı tahtalar, tablet bilgisayarlar, interaktif eğitim uygulamaları gibi teknolojik araçlarla derslerin etkileşimliliği artırılır. • Sanal öğrenme platformları ve çevrimiçi kaynaklar, öğrencilere farklı öğrenme materyallerine erişim sağlar. • Sınıf içi düzenlemelerle öğrenme ortamının canlı, renkli ve öğrenci dostu bir atmosferde oluşturulur. • Sınıf içi materyaller düzenli ve erişilebilir bir şekilde yerleştirilir • Öğrencilere belirli konular üzerinde projeler geliştirme ve bu projeleri sunma fırsatları sunulur. • Proje tabanlı öğrenme, öğrencilerin araştırma, eleştirel düşünce ve işbirliği becerilerini geliştirmelerine katkıda bulunur. • Okuma köşeleri ve kitaplıkların oluşturulur.
<p>Ders dışı faaliyetler</p>	<ul style="list-style-type: none"> • Okul spor takımları arasında düzenlenen müsabakalar ve turnuvalar. • Beden eğitimi dersleri dışında, öğrencilere yönelik spor etkinlikleri ve antrenmanlar. • Okulun çevresindeki topluma hizmet etmeye yönelik sosyal sorumluluk projeleri. • Gıda ve giysi bağış kampanyaları, çevre temizlik etkinlikleri gibi projeler. • Kitap okuma etkinlikleri, yazma yarışmaları ve edebiyat kulüpleri. • Okul gezileri düzenlenir.

2.6. Paydaş Analizi

Okulumuzun hizmet verme sürecinde iş birliği yapması gereken kurum ve kişiler, temel ve stratejik ortaklar olarak tanımlanmaktadır. Temel ve stratejik ortak ayrımını yaparken her zaman birlikte çalışmalar yürüterek beraber çalıştığımız kurumlar temel ortak, stratejik planımız doğrultusunda vizyonumuza ulaşırken yola birlikte devam ettiğimiz kurumlar stratejik ortak olarak belirtilmektedir. Bu kapsamda okulumuzun paydaşları aşağıdaki tabloda belirtilmiştir.

İç paydaşlar



Dış paydaşlar

EK-1 Paydaş Sınıflandırma Matrisi

PAYDAŞLAR	İÇ PAYDAŞLAR	DIŞ PAYDAŞLAR	YARARLANICI		
	Çalışanlar, Birimler	Temel ortak	Stratejik ortak	Tedarikçi	Müşteri, hedef kitle
Millî Eğitim Bakanlığı		√			
Valilik		√			
Milli Eğitim Müdürlüğü Çalışanları		√			
İlçe Milli Eğitim Müdürlükleri		√			
Okullar ve Bağlı Kurumlar		√			
Öğretmenler ve Diğer Çalışanlar	√	√			
Öğrenciler ve Veliler			√		√
Okul Aile Birliği					
Üniversite		√			
Muhtarlık				√	
Özel İdare				√	
Sivil Toplum Kuruluşları			√		
Turizm Uygulama Otelleri					

EK -2 Paydaş Önceliklendirme Matrisi

Paydaş	İç Paydaş	Dış Paydaş	Yararlanıcı (Müşteri)	Neden Paydaş?	Önceliği
MEB		X		Bağlı olduğumuz merkezi idare	1
Öğrenciler			X	Hizmetlerimizden Yaralandıkları için	1
Özel İdare		X		Tedarikçi mahalli idare	1
STK		O		Amaç ve hedeflerimize Ulaşmak için birliği yapacağımız kurumlar	

X: Tamamı O : Bir kısmı

Ek-3 Yararlanıcı Ürün/Hizmet Matrisi

Ürün/Hizmet	Eğitim-Öğretim (Örgün- Y aygın)	Yatılılık-Bursluluk	Niteliklilik Gücü	AR-GE, Projeler, Destekleme	Altyapı, Donatım Yatırım	Yayın	Rehberlik, Kurs, Sosyaletkinlikler	Mezunlar (Öğrenci)	Ölçme-Değerlendirme
Yararlanıcı (Müşteri)									
Öğrenciler	X	o			X	X	X		
Veliler							X		
Üniversiteler			o	o				X	
Medya			o	o					
Uluslararası kuruluşlar				o		o			
Meslek Kuruluşları									
Sağlık kuruluşları			o						
Diğer Kurumlar									o
Özel sektör			X	o			o		

X : Tamamı O: Bir kısmı

2.7. Kuruluş İçi Analiz

Tablo 4.Okul/Kurum İçi Analiz İçerik Tablosu

Öğrenci Sayıları

ÖRGÜN EĞİTİM PROGRAMI				MESEM PROGRAMI			
SINIFI	Kız	Erkek	Toplam	SINIFI	Kız	Erkek	Toplam
9-A	21	9	30	MESEM-12 PASTACILIK	1	3	4
9-B	16	14	30	MESEM-9 AŞÇILIK	8	17	25
9-C	13	11	24	MESEM-9 FIRINCILIK	-	1	1
10-A	16	14	30	MESEM-9 KANTİN İŞLETMECİLİĞİ	2	-	2
10-B	19	11	30	MESEM-9 PASTACILIK	2	3	5
10-C	12	8	20	MESEM-9 ÖNBÜRO	1	-	1
11-A	18	9	27	MESEM-10 AŞÇILIK	7	25	32
11-B	11	16	27	MESEM-10 FIRINCILIK	-	1	1
11- C	14	14	28	MESEM-10 PASTACILIK	-	3	3
11-D	9	5	14	MESEM-11 AŞÇILIK	13	16	29
12-A	10	17	27	MESEM-11 FIRINCILIK	-	2	2
12-B	9	18	27	MESEM-11 PASTACILIK	5	1	6
12-C	9	18	27	MESEM-11 ÖNBÜRO	-	1	1
12-D	8	13	21	MESEM-11 HALI TEMİZLEME VE BAKIM	-	2	2
12-AKADEMİ	6	7	13	MESEM-12 AŞÇILIK	3	6	9
				MESEM-12 FIRINCILIK	-	2	2
				MESEM-12 KAT HİZMETLERİ	-	3	3
TOPLAM	191	184	375	TOPLAM	42	86	128

Çalışan Bilgileri Tablosu

Unvan	Erkek	Kadın	Toplam
Okul Müdürü ve Müdür Yardımcısı	6	2	8
Sınıf Öğretmeni	0	0	0
Branş Öğretmeni	16	21	37
Rehber Öğretmen	1	1	2
İdari Personel	1	1	2
Yardımcı Personel	3	1	5
Güvenlik Personeli	1	0	1
Teknik Personel	1	0	1
Toplam Çalışan Sayıları	29	26	55

2023-2024 EĞİTİM ÖĞRETİM YILI 1.DÖNEM SONU DERS BAŞARI DURUMLARI

9.SINIF BAZINDA DERS BAŞARI DURUMLARI

T.C. SAKARYA VALİLİĞİ Adapazarı / Sezginler Mesleki Ve Teknik Anadolu Lisesi Müdürlüğü		2023-2024 I. DÖNEM AMP - 9.SINIFLAR BAŞARI DURUMU													
		TÜRK DİLİ VE EDEBİYATI	DİN KÜLTÜRÜ VE AHLAK BİLGESİ	BEDEN EĞİTİMİ VE SPOR GÖRSEL SANATLAR MÜZİK	BİRİNCİ YABANCI DİL (İNGİLİZCE)	BESLENME İLKELERİ VE HİYEN	KONUK DİLŞİMLERİ	MESLEKİ GELİŞİM ATÖLYESİ	TEMEL YİYECEK ÜRETİMİ VE SERVİS ATÖLYESİ	SEÇMELİ PROJE TASARIMI VE UYGULAMALARI	SEÇMELİ TEMEL DİN BİLGİLER	SEÇMELİ TÜRK SOSYAL HAYATINDA AİLE	GENEL TURİZM	KONAKLAMA VE SEYAHAT HİZMETLERİ ATÖLYESİ	SURDUNULEBLİK TURİZM
9/A YİYECEK İÇECEK HİZMETLERİ ALANI	BAŞARI YÜZDESİ:	100	100	100	100	100	100	100	100	100	100	100			
	PUAN ORTALAMASI:	81,3	92,7	89,5	77,3	86,0	91,2	91,4	96,5	94,0	97,1	92,1			
9/B YİYECEK İÇECEK HİZMETLERİ ALANI	BAŞARI YÜZDESİ:	100	97	100	63	100	100	100	100	97	100	100			
	PUAN ORTALAMASI:	68,1	76,2	86,8	55,2	70,8	85,8	71,9	86,2	78,9	88,2	81,2			
9/C KONAKLAMA VE SEYAHAT HİZMETLERİ ALANI	BAŞARI YÜZDESİ:	96	96	96	61			100	100	97	100	100	96	91	100
	PUAN ORTALAMASI:	69	71,1	84,9	55,9			82,1		84,2	73,5	82,1	83,8	85,2	81,9

10.SINIF BAZINDA DERS BAŞARI DURUMLARI

T.C. SAKARYA VALİLİĞİ Adapazarı / Sezginler Mesleki Ve Teknik Anadolu Lisesi Müdürlüğü		2023-2024 I. DÖNEM AMP - 10.SINIFLAR BAŞARI DURUMU													
		TÜRK DİLİ VE EDEBİYATI	DİN KÜLTÜRÜ VE AHLAK BİLGESİ	MATEMATİK	FİZİK	ÜÇÜNCÜ YABANCI DİL	BEDEN EĞİTİMİ VE SPOR GÖRSEL SANATLAR MÜZİK	BİRİNCİ YABANCI DİL (İNGİLİZCE)	İKİNCİ YABANCI DİL (RUSÇA)	AŞÇILIK VE SERVİS ATÖLYESİ	KAT HİZMETLERİ ATÖLYESİ	KONUK GİRİŞ ÇIKIŞ İZLENLERİ	ON BURO REZERVASYON	ON BURO HİZMETLERİ ATÖLYESİ	
10/A YİYECEK İÇECEK HİZMETLERİ ALANI	BAŞARI YÜZDESİ:	83	97	60	63	90	100	57	70	97					
	PUAN ORTALAMASI:	58,8	73,8	58,5	47,0	64,6	84,8	54,2	67,2	83,6					
10/B YİYECEK İÇECEK HİZMETLERİ ALANI	BAŞARI YÜZDESİ:	80	90	83	53	100	97	60	70	100					
	PUAN ORTALAMASI:	64,0	72,0	65,6	48,8	65,8	84,5	57,3	67,0	86,4					
10/C KONAKLAMA VE SEYAHAT HİZMETLERİ ALANI	BAŞARI YÜZDESİ:	80	85	80	35	90	100	85	85		100	100	100	100	
	PUAN ORTALAMASI:	64,2	69,7	61,3	45,2	66,7	89,1	65,7	75,1		95,4	89,3	94,1	94,5	

11.SINIF BAZINDA DERS BAŞARI DURUMLARI

T.C. SAKARYA VALİLİĞİ Adapazarı / Sezginler Mesleki Ve Teknik Anadolu Lisesi Müdürlüğü		2023-2024 I. DÖNEM																		
		AMP - 11 SINIFLAR BAŞARI DURUMU																		
		DİN KÜLTÜRÜ VE AHLAK BİLGİSİ	TÜRK DİLİ VE EDEBİYATI	TARİH	SAĞLIK BİLGİSİ VE TRAFİK KÜLTÜRÜ	YABANCI DİL	FELSEFE	BEDEN EĞİTİMİ VE SPOR GÖRSEL SANATLAR ANA BİLİMİ	AŞÇILIK VE SERVİS ATÖLYESİ	İŞLETMELEDE MESLEKİ EĞİTİM	YİYECEK İÇECEK HİZMETLERİNDE ORGANİZASYON	SEÇMELİ BİYOLOJİ	SEÇMELİ KİMYA	SEÇMELİ MATEMATİK	KAT HİZMETLERİ ATÖLYESİ	KONAKLAMA İŞLETMECİLİĞİ	MESLEKİ YABANCI DİL	ON BÜRO HİZMETLERİ ATÖLYESİ	SURDURULBİLİR TURİZM	
11/A YİYECEK İÇECEK HİZMETLERİ ALANI	BAŞARI YÜZDESİ	93	96	85	100	89	89	100	100	100	89	85	81	96	85					
	PUAN ORTALAMASI	74,6	71,3	65,6	83,1	71,7	68,6	92,0	95,8	86,3	69,0	69,6	69,9	85,2	69,2					
11/B YİYECEK İÇECEK HİZMETLERİ ALANI	BAŞARI YÜZDESİ	96	85	93	100	89	78	100	100	100	100	81	67	96	85					
	PUAN ORTALAMASI	77,8	54,9	60,5	75,0	69,2	55,3	85,6	93,8	86,2	87,2	57,3	63,7	77,0	62,6					
11/C YİYECEK İÇECEK HİZMETLERİ ALANI	BAŞARI YÜZDESİ	82	86	96	100	77	61	100	100	100	100	64	64	100	64					
	PUAN ORTALAMASI	70,5	62,1	60,8	78,6	66,7	51,2	79,2	88,7	88,3	74,0	57,2	54,8	82,8	35,4					
11/D KONAKLAMA VE SEYAHAT HİZMETLERİ ALANI	BAŞARI YÜZDESİ	58	42	50	92	58	75	92		100		42	42	75	58	92	92	75	92	92
	PUAN ORTALAMASI	56,1	48,8	50,8	75,0	58,7	63,1	76,1		89,3		50,8	49,1	65,6	54,1	82,3	79,7	63,0	82,4	62,6

12.SINIF BAZINDA DERS BAŞARI DURUMLARI

T.C. SAKARYA VALİLİĞİ Adapazarı / Sezginler Mesleki Ve Teknik Anadolu Lisesi Müdürlüğü		2023-2024 I. DÖNEM																														
		AMP - 12 SINIFLAR BAŞARI DURUMU																														
		TÜRK DİLİ VE EDEBİYATI	DİN KÜLTÜRÜ VE AHLAK BİLGİSİ	YABANCI DİL	T.C. İNKILAP TARİHİ VE ATATÜRKÇÜLÜK	İŞLETMELEDE MESLEKİ EĞİTİM	SEÇMELİ COĞRAFİ İŞARET FESİLLİ ÜRÜNLERLE Y.	SEÇMELİ FİRİNCİLİK	SEÇMELİ GASTRONOMİ TURİZMİ	SEÇMELİ OSMANLI SARAY MUTFAĞI	SEÇMELİ SOKAK LEZZETLERİ	SEÇMELİ ÜRÜN ALIMI VE SATIŞI	SEÇMELİ CAMAŞIRHANE İŞLEMLERİ	SEÇMELİ DÜNYA KÜLTÜRLERİ	SEÇMELİ DÜNYA SEYAHAT VE TURİZM COĞRAFYASI	SEÇMELİ GASTRONOMİ TURİZMİ	SEÇMELİ KAT HİZMETLERİNDE YÖNETİM	SEÇMELİ KURU TEMİZLEME İŞLEMLERİ	SEÇMELİ TRANSFER OPERASYONU	SEÇMELİ TUR OPERASYONU	SEÇMELİ TUKETİCİ DAVRANIŞLARI	MATEMATİK-1	FİZİK-1	KİMYA-1	BYOLOJİ-1	TARİH-1	COĞRAFYA-1	FELSEFE-1	TURKÇÜLÜK VE EDEBİYAT-1			
12/A YİYECEK İÇECEK HİZMETLERİ ALANI	BAŞARI YÜZDESİ	68	80	60	76	100	96	96	96	96	96																					
	PUAN ORTALAMASI	53,5	57,2	51,1	61,5	82,6	81,2	85,1	73,2	82,8	87,4	73,0																				
12/B YİYECEK İÇECEK HİZMETLERİ ALANI	BAŞARI YÜZDESİ	89	93	78	100	100	100	100	100	100	100																					
	PUAN ORTALAMASI	63,7	68,1	63,0	73,6	88,2	91,6	83,6	79,1	94,9	94,5	83,3																				
12/C YİYECEK İÇECEK HİZMETLERİ ALANI	BAŞARI YÜZDESİ	93	78	85	89	100	100	100	100	100	100																					
	PUAN ORTALAMASI	65,1	64,2	63,1	66,5	67,1	90,1	88,6	74,7	90,3	93,3	79,1																				
12/D KONAKLAMA VE SEYAHAT HİZMETLERİ ALANI	BAŞARI YÜZDESİ	78	87	78	96	100						100	100	100	100	100	100	100	100	100	100											
	PUAN ORTALAMASI	57,3	66,6	62,3	70,4	88,6						92,8	100	86,5	91,2	90,4	91,1	83,4	90,9	94,7												
12 - AKADEMİ	BAŞARI YÜZDESİ	100	100	100	100	100															100	100	100	100	100	100	100	100	100	100	100	
	PUAN ORTALAMASI	96,0	96,2	94,8	93,7																80,2	64,8	92,9	82,3	94,8	95,8	89,7	89,1				

2023-2024 EĞİTİM-ÖĞRETİM YILI 1. DÖNEM SONU ÖĞRENCİLERİMİZİN GENEL BİLGİ DERSLERİNE İLİŞKİN DERS BAŞARI DURUMLARI

0-49,99 GEÇMEZ (%)	50,00-59,99 GEÇER (%)	60,00 - 69,99 ORTA (%)	70,00 - 84,99 İYİ (%)	85,00 - 100 PEKİYİ (%)	1.DÖNEM ORTALAMASI
40,39	16,99	12,01	16,29	10,68	50,01
40,39	16,99	12,01	16,29	10,68	50,01

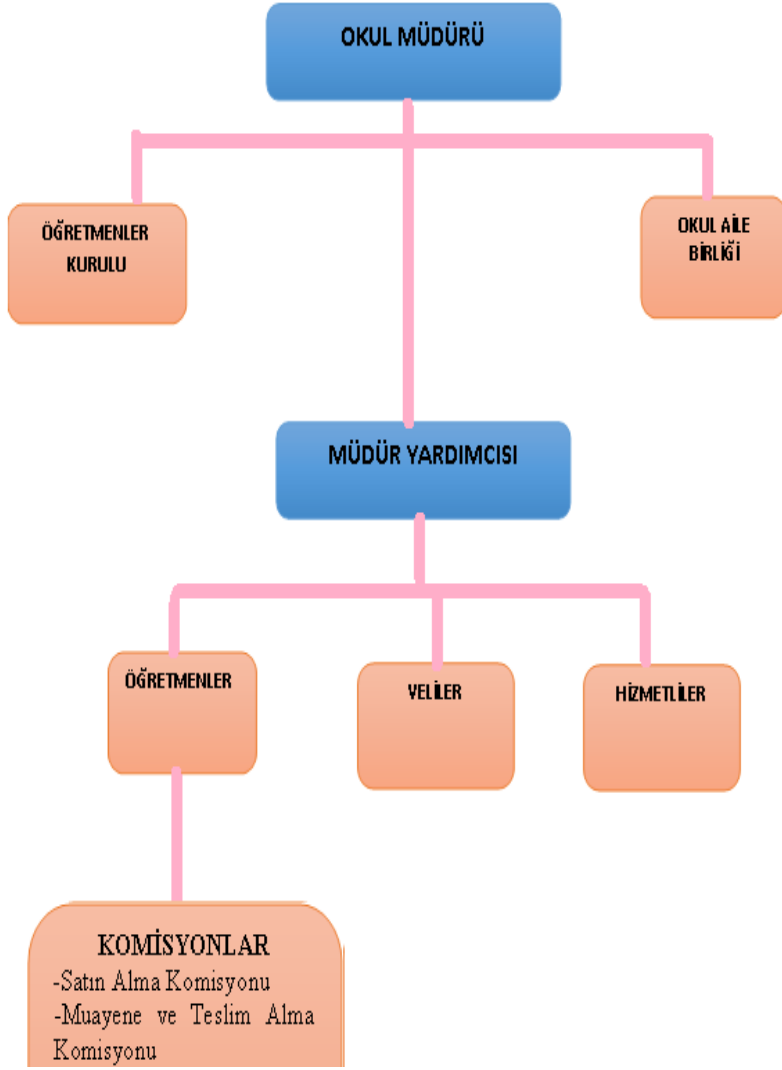
2023-2024 EĞİTİM-ÖĞRETİM YILI 1. DÖNEM SONU ÖĞRENCİLERİMİZİN ATÖLYE VE LABORATUVAR DERSLERİNE İLİŞKİN DERS BAŞARI DURUMLARI

0-49,99 GEÇMEZ (%)	50,00-59,99 GEÇER (%)	60,00 - 69,99 ORTA (%)	70,00 - 84,99 İYİ (%)	85,00 - 100 PEKİYİ (%)	1. DÖNEM ORTALAMASI
0,9	1,19	3,9	24,42	69,59	88,11
0,9	1,19	3,9	24,42	69,59	88,11

Devam-devamsızlık verileri**2023-2024 EĞİTİM-ÖĞRETİM YILI 1. DÖNEM SONU ÖĞRENCİLERİMİZİN ÖZÜRSÜZ VE ÖZÜRLÜ DEVAMSIZLIK DURUMLARI**

0 Gün Erkek (%)	0 Gün Kız (%)	1-4 Gün Erkek (%)	1-4 Gün Kız (%)	5 gün Erkek (%)	5 gün Kız (%)	6-9 Gün Erkek (%)	6-9 Gün Kız (%)	10 Gün Erkek (%)	10 Gün Kız (%)	11-14 Gün Erkek (%)	11-14 Gün Kız (%)	15 Gün Erkek (%)	15 Gün Kız (%)	16-19 Gün Erkek (%)	16-19 Gün Kız (%)	20 Gün Erkek (%)	20 Gün Kız (%)	21-24 Gün Erkek (%)	21-24 Gün Kız (%)	25 Gün Erkek (%)	25 Gün Kız (%)	26-29 Gün Erkek (%)	26-29 Gün Kız (%)	30 Gün Erkek (%)	30 Gün Kız (%)	31 Gün ve Üzeri Erkek (%)	31 Gün ve Üzeri Kız (%)
2,59	2,95	12,2	13,5	1,77	1,37	12,2	16,7	1,05	1,1	8,16	8,36	0,92	0,27	4,28	3,86	0,22	0	2,84	2,02	0,3	0	0,81	1,15	0	0	0,82	0,56
2,59	2,95	12,2	13,5	1,77	1,37	12,2	16,7	1,05	1,1	8,16	8,36	0,92	0,27	4,28	3,86	0,22	0	2,84	2,02	0,3	0	0,81	1,15	0	0	0,82	0,56

2.2.1 Okul Teşkilat Şeması



2.7.2. İnsan Kaynakları

Tablo 5. Çalışanların Görev Dağılımı

Çalışanın Ünvanı	Görevleri
Okul Müdürü	a) Okulda bütün çalışmalarını ilgililerle işbirliği yaparak eğitim yılı başlamadan önce plânlar ve düzenler. b) Eğitim ve yönetimin verimliliğini artırmak, eğitimin kalitesini yükseltmek ve bu konuda sürekli gelişimi sağlamak için gerekli araştırmaları yapar, eğitimle ilgili gelişmeleri izler ve sonuçlarını değerlendirir. c) Yıllık ve günlük plânların eğitim programlarına göre hazırlanmasında ve diğer çalışmalarda öğretmenlere rehberlik eder, plânlarını imzalar ve çalışmalarını denetler. d) Kurumun temizlik ve düzeni ile öğretmen ve diğer personelin sağlık, temizlik ve beslenme işleriyle ilgili çalışmalarını izler. Aylık yemek listesinin çocukların gelişim özellikleri, ihtiyaçları ve çevre şartları doğrultusunda hazırlanmasında müdür yardımcısı ve öğretmenlerle işbirliği yapar.

- e) Okul bina ve tesislerinin kullanımı, bakımı, temizliđi, dođal afete karřı korunması, binanın fiziksel durumu ve donanımından kaynaklanan kazalara neden olabilecek merdiven, radyatör, soba, korniş, kapı, pencere, kayganzemin, oyunmateryalivebenzeriunsurlarakarřıokuluniçvedıřgüvenliđinin sađlanmasıönünde gerekenönlemler alır.
- f) Özel eđitim gerektiren çocukların eđitimi için gerekli önlemleri alır.
- g) Eđitim materyallerinin sađlanması, kullanılması, korunması, bakımı, temizliđi ve düzeni için gerekli önlemleri alır.
- h) Çocukların periyodik olarak sađlık kontrollerinin yapılmasını sađlar.
- ı) Okulun yıllık bütçesini hazırlar, ödeneklerin zamanında ve yöntemine uygun kullanılmasına ilişkin işlemleri izler, bütçenin ilgili makamlara gönderilmesini sađlar.
- j) Eđitim istatistiklerinin, ödenek istem çizelgelerinin ve resmî yazıların hatasız ve eksiksiz hazırlanmasını ve ilgili makamlara zamanında gönderilmesini sađlar.
- k) Okulla ilgili olađan üstü durumları ilgili makama bildirir.
- l) ilgili makamlarca yazılı, basılıya da elektronik ortamda yayımlanan kanun, yönetmelik, yönerge ve diđer emirlerin ilgililere duyurulmasını sađlar. Mevzuatın uygulanması ile ilgili önlemleri alır.
- m) Okulun taşınırılarını, göreve başlama ve ya görevden ayrılma durumunda 18.1.2007 tarihli ve 26407 sayılı Resmî Gazete’de yayımlananTaşınır Mal Yönetmeliđi hükümlerine göre devir-teslim eder.
- n) Okul öncesi eđitimin tanıtımı ve yaygınlaştırılması amacıyla toplantı, panel, sempozyum ve benzeri etkinliklerin düzenlenmesi için gerekli çalışmalarını yapar
- o) Çocuklara verilen günlük yemek örneklerinin uygun ortamda 24 saat saklanması sađlar.
- p) Personelin disiplin ve sicili ile ilgili iş ve işlemlerini yürütür.
- n) Okul öncesi eđitimin tanıtımı ve yaygınlaştırılması amacıyla toplantı, panel, sempozyum ve benzeri etkinliklerin düzenlenmesi için gerekli çalışmalarını yapar
- o) Çocuklara verilen günlük yemek örneklerinin uygun ortamda 24 saat saklanması sađlar.
- p) Personelin disiplin ve sicili ile ilgili iş ve işlemlerini yürütür.
- r) Velilerden alınan ücretlerin harcanmasında **harcama yetkilisi** görevini yerine getirir.
- s) Görev tanımlarında belirtilen diđer görevleri yapar.

Müdür Yardımcısı	<p>Müdür yardımcısı, okulun işleyişinden ve işlerin düzenli olarak yürütülmesinden müdüre karşı sorumludur.</p> <p>a) Okulun yönetim, eğitim ve büro işleriyle ilgili olarak müdür tarafından verilen görevleri yapar.</p> <p>b) Öğretmenlerce tutulan çocuk gelişim kayıtlarını izler.</p> <p>c) Gerekğinde okul müdürüne vekâlet eder.</p> <p>g) Velilerden alınan ücretlerin harcanmasında “gerçekleştirme birimi” görevini yürütür.</p> <p>h) Okul müdürü tarafından verilen diğer görevleri yapar.</p> <p>ı) Okulda öğle yemeği saatlerinde çocukların düzenli olarak yemek yemelerini ve günlük eğitimin sona ermesinden velilerin çocuklarını teslim almalarına kadar geçen süre de çocukların gözetimleri il ilgili olarak okul müdürü tarafından alınan tedbirlerin uygulanmasına yardımcı olur.</p>
Rehber Öğretmen	<p>(1) Okul rehberlik hizmetlerini yürütmek üzere Millî Eğitim Bakanlığı Rehberlik (Ek ibare:RG-8/9/2023-32303) ve Psikolojik Danışma Hizmetleri Yönetmeliğine göre (Değişik ibare:RG-8/9/2023-32303) rehber öğretmen/psikolojik danışman görevlendirilir. (2) (Değişik:RG-8/9/2023-32303) Rehber öğretmenler, diğer öğretmenlerle birlikte ders kesimi tarihinden temmuz ayının ilk iş gününe, eylül ayının ilk iş gününden ders yılının başlama tarihine kadar geçen sürelerde de mesleki çalışmalarını sürdürürler. Ancak yükseköğretime yönlendirme ve tercihle ilgili iş ve işlemler için ihtiyaç duyulması halinde tatil dönemlerinde de görevlendirilebilir. (3) (Değişik:RG-8/9/2023-32303) Rehber öğretmenler, öğrencilerle birlikte yapacakları grup çalışmalarını herhang</p>
Öğretmenler	<p>MADDE 86- (1) Öğretmenler görevlerini Türk millî eğitiminin genel amaçlarına ve temel ilkelerine uygun olarak ilgili mevzuat hükümleri doğrultusunda yapmakla yükümlüdür. (2) Öğretmen çağın bilgi ve teknolojik gelişmelerine bağlı olarak, toplumun ihtiyaçları doğrultusunda bireyin yetiştirilmesi, geliştirilmesi, değerlerine bağlı nitelikli bir insan olarak topluma kazandırılmasına yönelik çalışmalar yaparak toplumsal kalkınmada belirleyici ve öncü bir rol üstlenir. (3) Sınıf düzeninden ve yönetiminden sorumlu olan öğretmen, eğitim ve öğretimin gerektirdiği fiziksel ve psikolojik ortamı hazırlar. İzleyeceği programı, yöntem ve teknikleri öğrenciye açıklar. Öğrencilerin araştırarak, yaparak ve yaşayarak öğrenmelerini sağlayacak eğitim ve öğretim teknikleri ile teknolojik kaynakları kullanır. (4) Okulun her türlü eğitim ve öğretim çalışmalarında görev alan öğretmenlerin görev ve sorumlulukları şunlardır: a) Eğitim ve öğretim standartlarının geliştirilmesi, okul ve çevre ilişkisinin kurulması ve gelişmesine katkı sağlar, işleyişte yönetime yardımcı olur. Tutum ve davranışlarıyla öğrencilere örnek olur. b) (Değişik:RG-28/10/2016-29871) Öğrencilerin; öğretim programları doğrultusunda kazanım ve becerilerini hedefleyen, inceleyerek, araştırarak, yaparak ve yaşayarak öğrenmelerini amaçlayan etkinlikleri planlar ve uygular. Öğrencilerin; bağımsız ve yaratıcı düşünmelerine, edinilen</p>

bilgilerden sonuçlar çıkarmalarına, tartışmalarda görüşlerini özgürce belirtmelerine ve hoşgörülü olmalarına yönelik gerekli ortamı hazırlar. Öğrencilerin, eğitim ve öğretim çalışmalarında her türlü imkândan yararlanmasını sağlar. c) (Değişik:RG-16/9/2017-30182) Özel eğitim ihtiyacı olan öğrencilerin eğitim ve öğretim süreçlerine ilişkin eğitim faaliyetlerini yürütür. ç) Öğrencilerin kişisel ve grupla çalışma alışkanlığı kazanmalarına önem verir. d) (Değişik:RG-8/9/2023-32303) Sorumluluğuna verilen öğrenci kulüpleri ve sosyal sorumluluk programı çalışmalarıyla ilgili görevleri yapar. e) Sorumluluğuna verilen sınıf rehber öğretmenliği görevini yürütür. f) Sınav, proje ve performans çalışması ve bu kapsamdaki diğer iş ve işlemleri yürütür. g) Ünitelendirilmiş yıllık plan ve ders planlarını yapar, kendilerine verilen dersleri okuturlar. Derslerle ilgili öğrencilerin de aktif olarak yer aldığı araştırma, uygulama ve deneylerin yapılmasını sağlar. ğ) Rehberlik ve sorumluluğu kendisine verilen aday öğretmenlerin yetiştirilmesine yardımcı olmaya yönelik iş ve işlemleri yürütür. h) (Değişik:RG-13/9/2014-29118) Ders başlangıcında öğrenci yoklamasını yapar; konu, etkinlik, deney, performans çalışması, uygulama, yazılı yoklama ile diğer çalışmaları ders defterine yazarak ilgili yerleri imzalar. ı) İnceleme ve araştırma gezileri için gezi planı hazırlar. Öğrencilerin geziyle ilgili görüş ve izlenimlerini tartışıp değerlendirmelerini sağlayarak sonucu bir raporla okul müdürüne sunar. i) (Değişik:RG-8/9/2023-32303) Görevlendirildikleri kurul, komisyon, ekip, öğrenci kulübü, sınıf rehberlik, sosyal sorumluluk programı çalışmalarına, millî bayram ve mahallî günlere, tören ve toplantılara, kurs ve seminerlere katılır. Çalışma takviminde belirtilen tarihlerde okulda hazır bulunur ve verilen görevleri yapar. j) Öğretmenler Kurulu, zümre öğretmenler kurulu ve diğer kurul toplantılarına katılır ve kendilerine verilen görevleri yerine getirir. k) (Değişik:RG-8/9/2023-32303) Alanıyla ilgili bilimsel ve teknolojik yenilikleri izleyerek bunları eğitim ve öğretime yansıtır. Öğrencilerin ortaöğretim süresince sosyal sorumluluk programı kapsamındaki çalışmalara, hayat boyu öğrenme kapsamında oluşturulan uzaktan ya da yüz yüze eğitim modüllerine ve ulusal veya uluslararası en az bir proje çalışmasına katılmalarını teşvik eder. l) İhtiyaç duyulan ders araç, gereç ve materyallerinin temini için okul yönetimiyle işbirliği yapar. Sorumluluğuna verilen ders araç, gereç ve materyallerinin amacı doğrultusunda güvenli bir şekilde kullanılmasını ve korunmasını sağlar. m) Elektronik ortamda yürütülen işlemlerden kendisi ve görev alanıyla ilgili kayıtları takip eder, yeni bilgi girişi ve güncelleme işlemlerini yapar. Onay gerektiren belgeleri müdüre sunar. n) Öğrencinin davranış ve başarı durumları konusunda velilerle işbirliği yapar. o) İzinli sayıldıkları sürede bulunacakları adres ve iletişim bilgilerinin okul yönetimine bildirirler. ö) Okul yönetimince belirlenip kendisine verilen nöbet görevini yerine getirir. p) Müdür tarafından verilen görevin gerektirdiği diğer görev ve sorumlulukları yerine getirir. (5) Mesleki ve teknik eğitim alan öğretmenleri ayrıca, a) Öğretim programlarına uygun olarak döner sermayeyle ilgili işleri planlar ve yaptırır. b) Öğrencilerin eğitim ve öğretim, üretim etkinliklerini izler, mesleki

konularda çevreyle ilişki kurmalarına rehberlik eder. c) Uygulamalı eğitim için gerekli görülen araç-gerecin zamanında sağlanması için ilgililerle işbirliği yapar, araç-gereci kontrol eder ve teslim alır. Kendilerine verilen araç-gereç ve makinelerin korunmasını, bakım ve onarımını, kılavuzuna uygun ve güvenli bir şekilde kullanılmasını, her zaman hazır durumda bulundurulmasını sağlar, öğrencilere rehberlik yapar. ç) Öğrencilerce yapılan deney, temrin, döner sermayeden yapılan iş ve uygulamalarda kullanılan araç-gerecin bir listesini ilgililere verir. d) Uygulamalı öğretimde temrin, üretim ve hizmetlerin düzenli olarak sürdürülebilmesi için alan/bölüm/atölye/laboratuvar şefleriyle birlikte plan hazırlar. Öğrencilere alanıyla ilgili konularda proje danışmanlığı ve rehberlik yapar. e) Döner sermayeden yapılan üretim çalışmalarına katılır. Yapılan iş ve hizmetlerin istenen nitelikte ve sürede sonuçlandırılmasını sağlar. f) Koordinatör olarak görevlendirilenler, öğrencilerin işletmedeki eğitim ve öğretim, başarı, devamsızlık, disiplin ve benzeri durumlarını titizlikle takip eder, program doğrultusunda haftalık/aylık düzenlenecek formları/raporları (Değişik ibare:RG-5/9/2019- 30879) okul yönetimine teslim eder. g) Okul öncesi eğitimi öğretmenleri, uygulama sınıflarında tam gün eğitim yapar. Çocuk gelişimi ve eğitimi alanı öğretmenleri ve şefleriyle koordineli çalışır. ğ) Mezunların izlenmesi ve işe yerleştirme çalışmalarında alan/bölüm, atölye ve laboratuvar şefleriyle işbirliği yapar. h) Mesleki ve teknik eğitim fuarına hazırlık çalışmalarına katılır ve çalışmaları yürütür. 1) Tam gün tam yıl eğitim kapsamındaki okullarda çalışma saatleri dışında, (Değişik ibare:RG-12/7/2019-30829) hafta sonu tatili, ara tatil, yarıyıl ve yaz tatillerinde verilen görevleri de yaparlar. i) (Ek:RG-13/9/2014-29118) Mesleki eğitim için işletmeye gönderilecek öğrencilere, işletmenin şartları, çalışma koşulları ve işletmede iletişim kurulacak yetkililerle ilgili konularda rehberlik yapar. (6) (Değişik:RG-28/10/2016-29871) (Değişik:RG-2/9/2020-31232) Anadolu imamhatip lisesi meslek dersleri öğretmenleri gerek ders saatleri içerisinde, gerekse ders saatleri dışında olmak üzere öğrencilerin mesleki becerilerinin geliştirilmesi için çevreyle ilişki kurmalarına rehberlik ederek mesleki uygulamalarının verimli olması yönünde çalışmalar yapar ve faaliyetlere katılır. Yapılan çalışma ve faaliyetlerin raporunu hazırlar. Hazırlanan raporlar il milli eğitim müdürlüğüne birleştirilerek ders yılı sonunda ilgili Genel Müdürlüğe gönderilir. (7) Mesleki ve teknik ortaöğretim kurumları ile imam-hatip liselerinde, okulların özelliğine bağlı olarak okul müdürünce verilen diğer görev ve sorumlulukları da yerine getirirler. (8) (Ek:RG-1/9/2018-30522) Öğrencilerde çevre bilinci, yaşam becerileri ve sorumluluklarını geliştirmek amacıyla eğitim ortamlarının temiz ve düzenli tutulması alışkanlığını kazandırmak için gerekli tedbirleri alır.

Tablo 6. İdari Personelin Hizmet Süresine İlişkin Bilgiler

Hizmet Süreleri	2024 Yılı İtibarıyla	
	Kişi Sayısı:	%
1-4 Yıl	1	3
5-6 Yıl	1	3
7-10 Yıl	2	6
10.....Üzeri	27	88

Tablo 7. Okul/Kurumda Oluşan Yönetici Sirkülasyonu Oranı

	Yıl İçerisinde Okul/Kurumdan Ayrılan Yönetici Sayısı			Yıl İçerisinde Okul/Kurumda Göreve Başlayan Yönetici Sayısı		
	2021	2022	2023	2021	2022	2023
TOPLAM	2	-	-	2	1	3

Tablo 9. Kurumda Gerçekleşen Öğretmen Sirkülasyonunun Oranı

	Yıl İçerisinde Kurumdan Ayrılan Öğretmen Sayısı			Yıl İçerisinde Kurumda Göreve Başlayan Öğretmen Sayısı		
	2021	2022	2023	2021	2022	2023
TOPLAM	2	1	1	4	1	

Tablo 10. Okul/kurum Rehberlik Hizmetleri

Mevcut Kapasite				Mevcut Kapasite Kullanımı ve Performans					
Psikolojik Danışman Norm Sayısı	Görev Yapan Psikolojik Danışman Sayısı	İhtiyaç Duyulan Psikolojik Danışman Sayısı	Görüşme Odası Sayısı	Danışmanlık Hizmeti Alan			Rehberlik Hizmetleri İle İlgili Düzenlenen Eğitim/Paylaşım Toplantısı vb. Faaliyet Sayısı		
				Öğrenci Sayısı	Öğretmen Sayısı	Veli Sayısı	Öğretmenlere Yönelik	Öğrencilere Yönelik	Velilere Yönelik
2	2	0	2	372	15	55	3	10	5

Tablo 11. Okul Personelinin Katıldığı Hizmet İçi Eğitim Sayısı

Okulda Bulunan Öğretmen Sayısı	Aldığı Hizmet İçi Sayısı
31	995

2.7.3. Teknolojik Düzey

Gelişim planlarının öğrenci gelişim dosyalarının öğrenci bep ve böp planlarının değerlendirme kurulları raporları elektronik ortamda yürütülmekte olup öğrenci düzeyine uygun etkileşimli etkinliklerin elektronik ortamda yürütülmesi düşünülmektedir.

Tablo 12. Teknolojik Araç-Gereç Durumu

Araç-Gereçler	2021	2022	2023
Taşınır Bilgisayar	3	4	7
Akıllı Tahta	17	17	17
Televizyon	2	2	4
Yazıcı	5	8	11
Fotokopi Makinası	1	2	2
Projeksiyon Sayısı	2	2	3
İnternet Bağlantı Hızı	350 Mbps	350 Mbps	50 Mbps

Tablo 13. Fiziki Mekân Durumu

Fiziki Mekân	Var	Yok	Adedi	İhtiyaç	Açıklama
Öğretmen Çalışma Odası	Var	-	1	-	-
Ekipman Odası	Var	-	1	-	-
Kütüphane	Var	-	1	-	-
Rehberlik Servisi	Var	-	2	-	-
Konferans Salonu	Var	-	1	-	-
Spor Salonu	-	Yok	-	1	-

2.7.4. Mali Kaynaklar

Bütçe işlemleri okul müdür yardımcısı tarafından yürütülmektedir.

Tablo 14. Kaynak Tablosu

Kaynaklar (TL)	2024	2025	2026	2027	2028
Genel Bütçe	384.285,80	500.000	750.000	1.000.000	1.250.000
Okul Aile Birliği	77.278,00	125.000	175.000	200.000	250.000
Özel İdare	-	-	-	-	-
Kira Gelirleri	29.112	35.000	40.000	45.000	50.000
Döner Sermaye					
Dış Kaynak/Projeler	50.000	75.000	100.000	150.000	200.000
Diğer	-	-	-	-	-
TOPLAM					

Tablo 15. Harcama Kalemler

Harcama Kalemi	Çeşitleri
Personel	Sözleşmeli olarak çalışan personelin (sekreter temizlik, güvenlik) ücret, vergi, sigorta vb. giderleri
Onarım	Okul/kurum binası ve tesisatlarıyla ilgili her türlü Küçük onarım; makine, bilgisayar, yazıcı vb. Bakım giderleri
Sosyal-sportif faaliyetler	Etkinlikler ile ilgili giderler
Temizlik	Temizlik malzemeleri alımı
İletişim	Telefon, faks, internet, posta, mesaj giderleri
Kırtasiye	Her türlü kırtasiye ve sarf malzemesi giderleri

Tablo 16. Gelir-Gider Tablosu

YILLAR	2021		2022		2023	
	GELİR	GİDER	GELİR	GİDER	GELİR	GİDER
Temizlik	4.749,60	4.749,60	32.696,20	32.696,20	46.630	46.630
Küçük Onarım	47.210,34	47.210,34	-	-	-	-
Bilgisayar Harcamaları	5.298,20	5.298,20	-	-		
Büro Makinaları Harcamaları	179.490	179.490	6.018	6.018,00	200.000	200.000
Telefon	1.547	1.547	761,75	761,75	2.152,75	2.152,75
Sosyal Faaliyetler	-	7.000	-	10.000	-	15.000
Kırtasiye	3.483,20	3.483,20	8.485	8.485	7.218	7.218
GENEL	241.778,34	248.778,34	47.960,95	57.960,75	258.154	273.154

2.7.5. İstatistik Veriler

Okul binamızda 4 İdare odası, 1 Öğretmenler odası, 25 Sınıf, 1 Veli görüşme odası, 1 Veli bekleme odası, 1 Rehber öğretmen odası, 2 Bireysel eğitim odası, 1 Metaryal odası, 1 Personel odası, 1 konferans salonu, 1 kütüphane, sığınak ve depo alanı bulunmaktadır.

Okulumuz doğal gazla ısınmaktadır. Binanın yalıtımı sebebiyle ısınma tam anlamıyla sağlanmaktadır.

Okulumuzda yangın alarm sistemi mevcut olup, belirlenen alanlarda yangın tüpleri mevcuttur.

2.8. Çevre Analizi (PESTLE)

Okulumuzun performansını etkileyecek iç ve dış stratejik konuları belirlemek ve bunları yönetebilmek amacıyla gerçekleştirilen durum analizi çalışması kapsamında SPE tarafından GZFT Analizi yapılmıştır. İç paydaşlarla çalıştay tekniği ile iki aşamada gerçekleştirilen çalışmalar, dış paydaş mülakatları kapsamında elde edilen görüş ve öneriler ve SPE tarafından GZFT Analizine temel girdiyi sağlamıştır. Paydaşlarla yapılan çalışmalar ile SPE tarafından gerçekleştirilen diğer analizlerin birleştirilmesi neticesinde Okulumuzun güçlü ve zayıf yanları, fırsat ve tehditlerini içeren bir liste oluşturulmuştur. Analiz çerçevesinde ortaya konacak stratejik konuların daha gerçekçi ve ulaşılabilir bir çerçevede ele alınması amacıyla GZFT analizinde bir önceliklendirme yapılması kararlaştırılmıştır.

Önceliklendirmede; bir yandan analizde yer alan hususların ağırlıklandırılması, diğer yandan SPE'nin bilgi birikimi ve tecrübesi ışığında konuların önem derecesine göre sıralanması yöntemleri uygulanmıştır.

Okulumuzun mevcut durumunu ve geleceğini etkileyebilecek iç ortamdan kaynaklanan ve kurumun kontrol edebildiği koşulların ve eğilimlerin incelenerek güçlü ve zayıf yönleri aşağıya çıkarılmıştır

Tablo 17. PESTLE Analiz Tablosu

Politik-Yasaletkenler	Ekonomik etkenler
<ul style="list-style-type: none">• Kalkınma Planı ve Orta Vadeli Program,• Bakanlık, il ve ilçe stratejik planlarının incelenmesi,• Yasal yükümlülüklerin belirlenmesi,• Oluşturulması gereken kurul ve komisyonlar,• Okul/kurum çevresindeki politik durum.	<ul style="list-style-type: none">• Okul/kurumun bulunduğu çevrenin genel gelir durumu,• İş kapasitesi,• Okul/kurumun gelirini arttırıcı unsurlar,• Okul/kurumun giderlerini arttıran unsurlar,• Tasarruf sağlama imkânları,• İşsizlik durumu,• Mal-ürün ve hizmet satın alma imkânları,• Kullanılabilir bütçe
Sosyo kültürel etkenler	Teknolojik etkenler
<ul style="list-style-type: none">• Kariyer beklentileri,• Ailelerin ve öğrencilerin bilinçlenmeleri,• Aile yapısındaki değişimler (geniş aileden çekirdek aileye geçiş, erken yaşta evlenme vs.),• Nüfus artışı,• Göç,• Nüfusun yaş gruplarına göre dağılımı,• Hayat beklentilerindeki değişimler (Hızlı para kazanma hırsları, lüks yaşama düşkünlük, kırsal alanda kentselyaşam),• Beslenme alışkanlıkları,• Değerler, mesleki etik kuralları vb.	<ul style="list-style-type: none">• Okul/kurumun teknoloji kullanım durumunu• e- Devlet uygulamaları,• Dijital Platformlar üzerinden uzaktan eğitim imkânları,• Okul/kurumun sahip olmadığı teknoloji araçları• Personelin ve öğrencilerin teknoloji kullanım kapasiteleri,• Personelin ve öğrencilerin sahip olduğu teknolojik araçlar,• Teknoloji alanındaki gelişmeler• Teknolojinin eğitimde kullanımı
Çevresel Etkenler	
<ul style="list-style-type: none">• Hava ve su kirlenmesi,• Toprak yapısı,• Bitki örtüsü,• Doğal kaynakların korunması için yapılan çalışmalar,• Çevrede yoğunluk gösteren hastalıklar,• Doğal afetler (deprem kuşağında bulunma, Covid 19, kene vakaları vb.)	

2.9. GZFT Analizi

Okulumuzun temel istatistiklerinde verilen okul künyesi, çalışan bilgileri, bina bilgileri, teknolojik kaynak bilgileri ve gelir gider bilgileri ile paydaş anketleri sonucunda ortaya çıkan sorun ve gelişime açık alanlar iç ve dış faktör olarak değerlendirilerek GZFT tablosunda belirtilmiştir. Dolayısıyla olguyu belirten istatistikler ile algıyı ölçen anketlerden çıkan sonuçlar tek bir analizde birleştirilmiştir.

Kurumun güçlü ve zayıf yönleri donanım, malzeme, çalışan, iş yapma becerisi, kurumsal iletişim gibi çok çeşitli alanlarda kendisinden kaynaklı olan güçlülükleri ve zayıflıkları ifade etmektedir ve ayrımda temel olarak okul müdürü/müdürlüğü kapsamında bakılarak iç faktör ve dış faktör ayrımı yapılmıştır.

2.9.1. Güçlü ve Zayıf Yönler

Tablo 18. GZFT Listesi

Güçlü Yönler

Öğrenciler	Öğrencilerimizin okula ve öğretmenlere güvenmesi
Çalışanlar	Genç ve dinamik eğitim kadrosuna sahip olmak. Kadrolu öğretmen sayısının fazla olması
Veliler	Öğrencilerin gelişimlerinde aile olarak okula destek olmaları Okul Aile Birliği etkinliklerine destek olmaları
Bina ve Yerleşke	Okul binasının öğrenci kapasitesini kaldırarak yeterli alana sahip olması Okulun bulunduğu çevrenin güvenli olması Okul binasını her zaman temiz ve bakımlı olması
Donanım	Demirbaş bakımından (dolap, masa, sandalye, halı, perde vb.) yeterli donanıma sahip olması
Bütçe	Kurumumuzun genel bütçe ile ödenek alması İl Milli Eğitimin desteği Okul Aile Birliğinin desteklerinin olması Gönüllü bağışçıların destekleri
Yönetim Süreçleri	Eğitim öğretim faaliyetleri zamanında planlanıp uygulanır Okul personelinin görüş ve önerileri alınır Yönetimce istek ve şikâyetler dikkate alınır Okul idaresi paydaşlarla işbirliği içindedir Demokratik tavır sergileyen yönetim anlayışı vardır Yönetime rahatlıkla ulaşılabilirliktedir
İletişim Süreçleri	Okul veli ve öğretmen ile güçlü bir iletişim halindedir

Okulumuzun temel istatistiklerinde verilen okul künyesi, çalışan bilgileri, bina bilgileri, teknolojik kaynak bilgileri ve gelir gider bilgileri ile paydaş anketleri sonucunda ortaya çıkan sorun ve gelişime açık alanlar iç ve dış faktör olarak değerlendirilerek GZFT tablosunda belirtilmiştir. Dolayısıyla olguyu belirten istatistikler ile algıyı ölçen anketlerden çıkan sonuçlar tek bir analizde birleştirilmiştir.

Kurumun güçlü ve zayıf yönleri donanım, malzeme, çalışan, iş yapma becerisi, kurumsal iletişim gibi çok çeşitli alanlarda kendisinden kaynaklı olan güçlülükleri ve zayıflıkları ifade etmektedir ve ayrımda temel olarak okul müdürü/müdürlüğü kapsamında bakılarak iç faktör ve dış faktör ayrımı yapılmıştır.

Zayıf Yönler

Öğrenciler	Öğrencilerin yaş olarak ergenlikte olması
Çalışanlar	Ücretli öğretmenleri olmaması
Veliler	Velilerin eğitim öğretim sürecine yeteri kadar önem vermemesi. Ailelerin genel anlamda sosyo-ekonomik düzeylerinin düşük olması
Bina ve Yerleşke	Okulun şehir merkezine uzaklığı, ulaşımın yetersizliği
Donanım	Binada iki farklı okul olduğu için yetersizlik

Bütçe	Genel bütçeden zaman zaman talep edilen ödeneğin ihtiyaç duyulan zamanda karşılanamaması Okul Aile Birliğine yapılan bağışların ve gelirlerin okul ihtiyaçlarını karşılayamaması
-------	-------------------------------------------------------------------------------------------------------------------------------------------------------------------------------------

2.9.2. Fırsatlar ve Tehditler

Fırsatlar

Politik	Yerel yöntemler, sivil toplum örgütleri ve halkın eğitime desteği
Ekonomik	Okul aile birliğine bağışlar
Sosyolojik	Okulun sadece iç paydaşlarına değil, dış paydaşlar için de konferans ve etkinliklerle sosyal bir eğitim mekanı olması
Teknolojik	Ar-ge çalışması yapabilecek yetenekli personelin olması
Mevzuat-Yasal	İdari kadro ve öğretmenlerin idealist olması
Ekolojik	Geri dönüşümü ve sporu destekleyen bir kurum olması

Tehditler

Politik	Eğitim sisteminde sık yapılan değişiklikler
Ekonomik	Aileler arasında ekonomik farklılıkların eğitimi olumsuz etkilemesi
Sosyolojik	Aile içi problemlerin bazı öğrencilerin eğitim hayatına yansması. Toplumda ve ailelerde şiddet ve öfke olaylarının artması.
Teknolojik	İnternet ve sanal medyanın öğrenciler tarafından bilinçsiz ve sağlıksız olarak kullanılması
Mevzuat-Yasal	Okullar arası nakillerin yıl boyu kesintisiz yapılması nedeniyle öğrencilerin okula adaptasyon sorunu yaşamaları

2.10. Tespit ve İhtiyaçların Belirlenmesi

Gelişim ve sorun alanları ayrımında eğitim ve öğretim faaliyetlerine ilişkin üç temel tema olan Eğitime Erişim, Eğitimde Kalite ve kurumsal Kapasite kullanılmıştır. Eğitime erişim, öğrencinin eğitim faaliyetine erişmesi ve tamamlamasına ilişkin süreçleri; Eğitimde kalite, öğrencinin akademik başarısı, sosyal ve bilişsel gelişimi ve istihdamı da dâhil olmak üzere eğitim ve öğretim sürecinin hayata hazırlama evresini; Kurumsal kapasite ise kurumsal yapı, kurum kültürü, donanım, bina gibi eğitim ve öğretim sürecine destek mahiyetinde olan kapasiteyi belirtmektedir.

3. GELECEĞE BAKIŞ

Okul Müdürlüğümüzün Misyon, Vizyon, temel ilke ve değerlerinin oluşturulması kapsamında öğretmenlerimiz, öğrencilerimiz, velilerimiz, çalışanlarımız ve diğer paydaşlarımızdan alınan görüşler, sonucunda stratejik plan hazırlama ekibi tarafından oluşturulan Misyon, Vizyon, Temel Değerler; Okulumuz üst kurulana sunulmuş ve üst kurul tarafından onaylanmıştır.

3.1.Misyon

Bütün başarılar eğitimle elde edilir” düşüncesi doğrultusunda “tam öğretim” yaklaşımı ile, ilgi ve yetenekleri doğrultusunda yükseköğrenime yönelmiş, kendine güvenen, çevresi ile iletişim sağlayabilen, toplumsal değerlere duyarlı, olayları çok yönlü değerlendirebilen, empati kurabilen, çağın gelişen ihtiyaçlarına cevap verebilecek bilgi ve becerilere sahip, Milli Eğitimin temel amaçlarına uygun, sektör ihtiyaçlarına cevap verecek, yabancı dili dünyadaki bilimsel ve teknolojik gelişimleri izleyebilecek düzeyde kullanabilen, liderlik özelliklerinin yanında iş birliği ve ekip çalışmalarına yatkın bireyler olarak öğrencilerimizi yetiştirmektir.

3.2.Vizyon

Her yönden nitelikli, sosyal, kültürel ve bilimsel altyapı ve donanıma sahip, turizm alanında nitelikli ve seçkin bireyler yetiştirmek, aldığı eğitimi yaşantısında uygulayabilen, değişime ve gelişime açık, öğrenmeyi temel ihtiyaç kabul eden, değerlerini yaşayan ve yaşatan, sorumluluk sahibi adaletli, ahlaklı, hoşgörülü ve kişisel disiplin ilkelerine bağlı, kendine güvenen, kendini sorgulayan, araştırmacı, çağdaş, demokratik ve laik bireyler yetiştiren örnek bir eğitim kurumu olmaktır.

3.3. Temel Değerler

- 1) Atatürk İlke ve İnkılâplarına bağlılık
- 2) İnsan sevgisi
- 3) Birlik ve beraberlik
- 4) Yeniliklere açıklık
- 5) Şeffaflık ve katılımçılık
- 6) Tarafsızlık
- 7) Hizmet ve üründe kalite
- 8) Çevreye duyarlılık

4. AMAÇ, HEDEF VE PERFORMANS GÖSTERGESİ İLE STRATEJİLERİN BELİRLENMESİ

4.1. Amaçlar

Eğitim ve öğretime erişim okullaşma ve okul terki, devam ve devamsızlık, okula uyum ve oryantasyon, özel eğitime ihtiyaç duyan bireylerin eğitime erişimi, yabancı öğrencilerin eğitime erişimi ve hayat boyu öğrenme kapsamında yürütülen faaliyetlerin ele alındığı temadır.

Amaç 1:Eğitim ortamlarının fiziki imkânları geliştirilecektir.

Amaç 2: Öğrencilerin kaliteli eğitime erişimleri fırsat eşitliği temelinde artırılarak bilişsel, duyuşsal ve fiziksel olarak çok yönlü gelişimleri sağlanacaktır.

Amaç 3: Öğrencilerin kaliteli eğitime erişimleri fırsat eşitliği temelinde artırılarak bilişsel, duyuşsal ve fiziksel olarak çok yönlü gelişimleri sağlanacaktır.

4.2. Hedefler

Amaç 1

H1.1. Öğrencilerin okula erişim, devam ve okulu tamamlama oranları artırılabacaktır.

H1.2. Öğrencilerin ders dışı etkinliklere katılım oranları artırılabacaktır.

Amaç 2

H2.1. Öğrencilerin genel derslerdeki başarı ortalamaları artırılabacaktır.

H2.2. Öğrencilerin mesleki beceri ve yetkinlikleri geliştirilecektir.

H2.3. Bir üst öğretime yerleşen mesleki ve teknik ortaöğretim öğrencileri sayısı artırılabacaktır.

H2.4. Öğrencilerin akademik ve yaşam becerileri geliştirilmesi için rehberlik faaliyetleri güçlendirilecektir.

H2.5. Sektörle işbirlikleri artırılarak öğrencilerin pratik deneyim, burs ve istihdam imkanları artırılabacaktır.

Amaç 3

H3.1. Okulun fiziki mekanlarının okulun ihtiyaç ve hedefleri doğrultusunda iyileştirilmesi sağlanacaktır.

H3.2. Okul yöneticilerinin ve öğretmenlerin mesleki gelişimleri güçlendirilecektir.

H3.3. Eğitim ve öğretimin bilişsel, duyuşsal ve davranışsal açıdan sağlıklı ve güvenli bir ortamda gerçekleştirilmesi için okul sağlığı ve güvenliği geliştirilecektir.

H3.4 Döner Sermaye (DÖSE) faaliyetleri artırılabacaktır

H3.5 İklim değişikliğinin olumsuz etkilerini azaltmak ve çevresel sürdürülebilirliği sağlamak için tasarruf tedbirleri kapsamında enerji verimliliği artırılabacaktır.

4.3. Performans Göstergeleri

Tablo 24. Amaç, Hedef, Gösterge ve Stratejilere İlişkin Kart Şablonu

TEMA I: EĞİTİM VE ÖĞRETİME ERİŞİM

Eğitim ve öğretime erişim okullaşma ve okul terki, devam ve devamsızlık, okula uyum ve oryantasyon, özel eğitime ihtiyaç duyan bireylerin eğitime erişimi, yabancı öğrencilerin eğitime erişimi ve hayat boyu öğrenme kapsamında yürütülen faaliyetlerin ele alındığı temadır.

TEMA: Eğitim Öğretime Erişim ve Katılım								
Amaç	A1. Öğrencilerin eğitim ve öğretime etkin katılımlarıyla tamamlamalarını sağlamak.							
Hedef	H1.1. Öğrencilerin okula erişim, devam ve okulu tamamlama oranları artırılacaktır.							
Performans Göstergeleri	No	Performans Göstergesi	2023	2024	2025	2026	2027	2028
	PG1.1.1	Bir eğitim ve öğretim yılında devamsızlık süresi 20 günden (mazeretli ve mazeretsiz) fazla olan öğrenci oranı (%)	15	12	10	8	6	5
	PG1.1.2	Bir eğitim ve öğretim yılında sınıf tekrarı eden öğrenci sayısı (%)	1	1	0	0	0	0
	PG1.1.3	Bir eğitim ve öğretim yılında örgün eğitimden ayrılan öğrenci sayısı (%)	1	1	0	0	0	0
	PG1.1.4	Okula kayıt olanların mezun olma oranı (%)	99	99	100	100	100	100
	PG1.1.5	Bir eğitim ve öğretim yılında destekleme ve yetiştirme kurslarına kayıt yaptıran öğrenci oranı (%)	15	15	20	20	25	25
	PG1.1.6	Destekleme ve yetiştirme kurslarındaki toplam ders saatinin 1/5'ine devam etmeyen öğrenci oranı (%)	10	10	5	5	3	0
Koordinatör Birim	Öğrenci İşleri Müdür Yardımcıları							
İş Birliği Yapılacak Birimler	Devamsızlığı Azaltma Ekibi Alan Şefleri Öğrenci Velileri							
Riskler	Velilerin devamsızlık takibi konusunda destek vermemeleri. Yıllonunda çıkarılan devamsızlık affı beklentisi							
Stratejiler	<ol style="list-style-type: none"> Öğrencilerin devamsızlık nedenleri belirlenecek, öğrenci ve veli işbirliğiyle bu nedenleri ortadan kaldırmaya yönelik çalışmalar yürütülecektir Öğrenci devamsızlığının olumsuz etkilerini azaltmaya yönelik eksik kazanımların giderilmesi, sosyal etkinlikler, uzaktan öğrenme olanaklarına ilişkin farkındalık çalışmaları gibi telafi tedbirleri alınacaktır. Okul ortamının öğrenciler için cazip hale gelmesini sağlayacak sosyal, sportif vb. imkânlar artırılacaktır. Sınıf tekrarı nedenleri araştırılarak buna yönelik tedbirler geliştirilecektir. DYK kurslarına devamsızlık nedenleri araştırılarak devamsızlığı azaltacak çalışmalara yapılacaktır. Öğrencilerin örgün eğitimden ayrılma nedenleri araştırılıp okul kaynaklı nedenlerin ortadan kaldırılmasına yönelik tedbirler alınacaktır. Özel eğitim ihtiyacı olan öğrencilerin uygun alanda eğitim alabilmeleri için rehberlik ve yönlendirme faaliyetleri yapılacaktır. Öğrencilerin okula, okul kültürüne ve eğitim alacakları alana uyumunu güçlendirmek için çalışmalar yürütülecektir. 							
Maliyet Tahmini	350000 TL							
Tespitler	Okul öğrenci devamsızlık istatistikleri doğrultusunda yapılan incelemelere göre devamsızlık oranlarının düşürülmesi, öğrenci başarısını artıracaktır.							
İhtiyaçlar	Veli bilgilendirme mesaj sistemi alınması ve ihtiyaç dâhilinde mesaj yüklenmesi, Devamsızlık Azaltma ekibi tarafından incelemelerin yapılması,							

TEMA: Eğitim Öğretime Erişim ve Katılım								
Amaç	A1. Öğrencilerin eğitim ve öğretime etkin katılımlarıyla tamamlamalarını sağlamak.							
Hedef	H1.2. Öğrencilerin ders dışı etkinliklere katılım oranları artırılabacaktır.							
Performans Göstergeleri	No	Performans Göstergesi	2023	2024	2025	2026	2027	2028
	PG1.2.1	Bir eğitim ve öğretim yılında bilimsel, sosyal, kültürel, sanatsal ve sportif alanlarda kurum içi ve kurum dışı en az iki faaliyete katılan öğrenci oranları (%)	50	50	60	60	70	70
	PG1.2.2	Bir eğitim ve öğretim yılında en az iki toplum faaliyetine katılan öğrenci oranı (%)	70	70	80	80	85	85
	PG1.2.3	Bir eğitim ve öğretim yılında yerel, ulusal ve uluslararası proje, yarışma vb. etkinliklere katılan öğrenci oranı (%)	25	25	30	30	35	35
Koordinatör Birim	Sosyal Etkinliklerden Sorumlu Müdür Yardımcısı							
İş Birliği Yapılacak Birimler	Sosyal Etkinlikler Kulüp Öğretmenleri							
Riskler	Öğrenci velilerinin izin vermemesi Valilik/Kaymakamlık izinlerinin alınmaması							
Stratejiler	<ol style="list-style-type: none">Her bir öğrencinin bir kulüp faaliyetlerinde aktif olarak yer alması sağlanarak kulüp faaliyetlerinin etkinliğini artırılabacaktır.Öğrencilerin seviyelerine uygun olarak toplumsal sorunların çözümüne katkı sağlamak amacıyla afet ve acil durum, çevre, eğitim, spor, kültür ve turizm, sağlık ve sosyal hizmetler alanlarında toplum hizmeti faaliyetlerine katılımları artırılabacaktır.Öğrencilerin yerel, ulusal ve uluslararası proje ve yarışmalara katılmaları teşvik edilecektir.Okul eğitimi verilen meslek alanlarının öğretim programı kazanımlarına uygun olarak kurum dışı etkinliklere katılım teşvik edilecektir.Okulda oluşturulacak bilim kulübü aracılığıyla yerel düzeyde etkinliklerin düzenlenmesi sağlanacaktır.Sektörle iş birliği içerisinde yürütülen bilimsel, sosyal, kültürel, sanatsal ve sportif alanlardaki faaliyetler artırılabacaktır.							
Maliyet Tahmini	450000 TL							
Tespitler	Öğrencilerin bireysel veya grup halinde katıldıkları etkinliklerin az olması veya yapılan etkinliklerin kayıt altına alınmaması							
İhtiyaçlar	Yapılacak etkinliklerde veli, kaymakamlık, valilik izinlerinin zamanında alınması Yapılacak etkinliklerin Sene Başı Öğretmenler Kurulunda belirlenmesi, ihtiyaca yönelik güncellemelerin zamanında yapılması							

TEMA II: EĞİTİM VE ÖĞRETİMDE KALİTENİN ARTIRILMASI

Eğitim ve öğretimde kalitenin artırılması başlığı esas olarak eğitim ve öğretim faaliyetinin hayata hazırlama işlevinde yapılacak çalışmaları kapsamaktadır.

Bu tema altında akademik başarı, sınav kaygıları, sınıfta kalma, ders başarıları ve kazanımları, disiplin sorunları, öğrencilerin bilimsel, sanatsal, kültürel ve sportif faaliyetleri ile istihdam ve meslek edindirmeye yönelik rehberlik ve diğer mesleki faaliyetler yer almaktadır.

TEMA: Eğitim ve Öğretimde Kalite								
Amaç	A2. Ulusal ve uluslararası alanda mesleki yeterliliği kabul gören, mesleki değerlere sahip, yaratıcı, yenilikçi, girişimci, üretken, ekonomiye değer katan ehil işgücü yetiştirilmesi sağlanacaktır.							
Hedef	H2.1. Öğrencilerin genel derslerdeki başarı ortalamaları artırılabacaktır.							
Performans Göstergeleri	No	Performans Göstergesi	2023	2024	2025	2026	2027	2028
	PG2.1.1	Matematik dersi not ortalaması	56	58	60	62	64	66
	PG2.1.2	Türk Dili ve Edebiyatı dersi not ortalaması	59	62	64	66	68	70
	PG2.1.3	Ortak dersler not ortalaması	63	65	70	70	75	75
	PG2.1.4	Yabancı Dil dersleri not ortalaması	70	72	74	76	78	80
	PG2.1.5	Öğrenci başına okunan kitap ortalaması	4	5	6	6	8	8
Koordinatör Birim	Öğrenci İşleri Müdür Yardımcıları							
İş Birliği Yapılacak Birimler	Zümre Başkanları Öğrenci Velileri							
Riskler	Öğrencilerin devamsızlık yapmaları Öğrencilerin yeterince ders çalışmaması Öğretmenlerin izin/rapor almaları							
Stratejiler	<ol style="list-style-type: none">Öğrencilerin genel derslerdeki kazanım eksiklikleri tespit edilerek destekleme ve yetiştirme kurslarıyla akademik yeterliliklerin artırılması sağlanacaktır.Uzaktan eğitim videoları aracılığıyla öğrencilerin tamamlayıcı ve destekleyici eğitim almaları sağlanacaktır.Okulda düzenlenen münazara, panel vb. etkinlikler vasıtasıyla öğrencilerin dili kullanma ve kendilerini ifade etme becerileri geliştirilecektir.Öğrencilerin kitap okumasını teşvik etmek için etkinlikler düzenlenecektir.Okul içinde makale, kompozisyon yazma. Resim yapma vb. yarışmalar düzenlenecek ve öğrencilerin ödüllendirilmesi sağlanacaktır.Derslerde proje tabanlı yöntem kullanılarak öğrencilerin analiz, sentez ve değerlendirme becerilerinin geliştirilmesi sağlanacaktır.Her bir öğrencinin hazır bulunuşluk seviyesine uygun en az bir proje ve etkinliğe katılması sağlanacaktır.							
Maliyet Tahmini	80000 TL							
Tespitler	Meslek Lisesi öğrencilerinin akademik başarılarının düşük olması, Üniversiteye hedefleyen öğrenci grubunun meslek liselerini tercih etmemesi							
İhtiyaçlar	DYK kursları açılması							

TEMA: Eğitim ve Öğretimde Kalite								
Amaç	A2. Ulusal ve uluslararası alanda mesleki yeterliliği kabul gören, mesleki değerlere sahip, yaratıcı, yenilikçi, girişimci, üretken, ekonomiye değer katan ehil işgücü yetiştirilmesi sağlanacaktır.							
Hedef	H2.2. Öğrencilerin mesleki beceri ve yetkinlikleri geliştirilecektir.							
Performans Göstergeleri	No	Performans Göstergesi	2023	2024	2025	2026	2027	2028
	PG2.2.1	Meslek dersleri yılsonu puan ortalaması	78	80	84	84	86	88
	PG2.2.2	Beceri eğitimi yılsonu puan ortalaması	86	86	88	90	92	94
	PG2.2.3	Beceri eğitimi alan öğrencilerden işletmenin öğrenci becerileri ile ilgili memnuniyet oranı	95	100	100	100	100	100
	PG2.2.4	Beceri eğitimi alan öğrencilerden işletmenin mesleki etik ve ilgili memnuniyet oranı	100	100	100	100	100	100
	PG2.2.5	Öğrencilerin beceri eğitimi aldıkları işletmeden memnuniyet oranları	85	90	95	95	95	95
	PG2.2.6	Yeşil becerilerle ilgili hazırlanan en az bir etkinlik/projeye katılan öğrenci oranı	10	20	25	30	40	50
	PG2.2.7	Öncelikli olarak yapay zeka, ileri teknoloji vb. konularda üretilen proje sayısı (bilişim, elektrik ve elektronik teknolojileri alanı)	0	0	0	0	0	0
	PG2.2.8	Öncelikli olarak yapay zeka, ileri teknoloji vb. alanlarda yerel, ulusal ve uluslararası buyotlarda katılım sağlanan etkinlik sayısı	0	0	0	0	0	0
	PG2.2.9	Buluş, patent, marka ve faydalı model başvuru sayısı	0	0	2	2	3	3
Koordinatör Birim	Öğrenci İşleri Müdür Yardımcıları							
İş Birliği Yapılacak Birimler	Alan Şefleri Öğrenci Velileri Sektör Temsilcileri							
Riskler	Öğrencilerin devamsızlık yapmaları Öğrencilerin yeterince ders çalışmaması Öğretmenlerin izin/rapor almaları							
Stratejiler	<ol style="list-style-type: none"> Meslek derslerinde proje tabanlı yöntem kullanılarak öğrencilerin analiz, sentez ve değerlendirme becerilerinin geliştirilmesi sağlanacaktır. Bakanlık tarafından hazırlanan eğitim-iş ahlakı ve öğrenci yeterlilikleri anketlerinin işletmeler ve öğrenciler tarafından doldurulması sağlanacaktır. Anket sonuçları değerlendirilerek sonuçlara uygun stratejiler belirlenecektir. Öğrencilerin atölye ve laboratuvar derslerinde fiziki mekan sorumluluğu alması saplanarak öğrencilerde sorumluluk bilinci geliştirilecektir. Mesleki ve teknik eğitimle ilgili yerel, ulusal ve uluslararası boyutta düzenlenen etkinliklere katılım sağlanacaktır. Öğrencilerin alanlarında becerilerini geliştirmelerini, mesleki yeterliliklerin farkına varmalarını sağlamak amacıyla fikri mülkiyet alanında çalışmalar geliştirilecektir. Çevre okullarda eğitim gören öğrencilerde iklim değişikliği ve yeşil dönüşüm konularında farkındalık oluşturulmasına yönelik faaliyetler gerçekleştirilecektir. 							
Maliyet Tahmini	100000 TL							
Tespitler	Meslek derslerinde öğrencilerin akademik derslere göre daha istekli olmalarına rağmen el becerilerinin ve genel iş disiplinlerinin düşük olduğu görülmüştür.							
İhtiyaçlar	Atölyelerdeki makine ve ekipmanların güncel olması							

TEMA: Eğitim ve Öğretimde Kalite								
Amaç	A2. Ulusal ve uluslararası alanda mesleki yeterliliği kabul gören, mesleki değerlere sahip, yaratıcı, yenilikçi, girişimci, üretken, ekonomiye değer katan ehil işgücü yetiştirilmesi sağlanacaktır.							
Hedef	H2.3. Bir üst öğretime yerleşen mesleki ve teknik ortaöğretim öğrencileri sayısı artırılabacaktır.							
Performans Göstergeleri	No	Performans Göstergesi	2023	2024	2025	2026	2027	2028
	PG2.3.1	Alanında bir üst öğretime yerleşen öğrenci oranı	30	30	40	40	50	50
	PG2.3.2	Ön lisans programına yerleşen öğrenci oranı	20	20	25	25	30	30
	PG2.3.3	Lisans programına yerleşen öğrenci oranı	2	10	10	15	20	20
Koordinatör Birim	12. Sınıftan sorumlu müdür yardımcısı							
İş Birliği Yapılacak Birimler	Zümre Öğretmenleri Okul Psikolojik Danışmanları 12. sınıf rehber öğretmenleri Öğrenci velileri							
Riskler	Meslek lisesine gelen öğrencilerin üniversite hedeflerinin olmayışı Okulun DYK kurs merkezi olarak tanımlanmamış olması							
Stratejiler	<ol style="list-style-type: none">1. Destekleme ve yetiştirme kurslarıyla öğrencilerin genel bilgi ve kültür derslerindeki yeterlilikleri artırılabacaktır.2. Dijital platformlarla öğrenciler akademik anlamda desteklenecektir.3. Öğrencilerin ilgi, yetenek ve ihtiyaçları doğrultusunda bir üst öğrenim programına hazırlayacak mesleki ve eğitsel rehberlik faaliyetleri yürütülecektir.							
Maliyet Tahmini	50000 TL							
Tespitler	Meslek lisesine gelen öğrencilerin üniversite hedeflerinin olmayışı							
İhtiyaçlar	Okulun DYK kurs merkezi olarak tanımlanması							

TEMA: Eğitim ve Öğretimde Kalite								
Amaç	A2. Ulusal ve uluslararası alanda mesleki yeterliliği kabul gören, mesleki değerlere sahip, yaratıcı, yenilikçi, girişimci, üretken, ekonomiye değer katan ehil işgücü yetiştirilmesi sağlanacaktır.							
Hedef	H2.4. Öğrencilerin akademik ve yaşam becerileri geliştirilmesi için rehberlik faaliyetleri güçlendirilecektir.							
Performans Göstergeleri	No	Performans Göstergesi	2023	2024	2025	2026	2027	2028
	PG2.4.1	Öğrenci görüşmeleri sayısı	180	200	200	250	250	250
	PG2.4.2	Veli görüşmeleri sayısı	100	150	150	150	200	200
	PG2.4.3	Öğretmen görüşmeleri sayısı	20	20	20	25	25	30
	PG2.4.4	Düzenlenen etkinlik sayısı	10	15	15	25	25	30
	PG2.4.5	Bireysel ve grup başarısını arttırma uygulamaları sayısı	5	5	10	10	15	15
	PG2.4.6	Düzenlenen kariyer günü sayısı	3	3	5	5	7	7
Koordinatör Birim	Okul rehberlik işlerinden sorumlu müdür yardımcısı							
İş Birliği Yapılacak Birimler	Okul Psikolojik Danışmanları Sınıf rehber öğretmenleri Alan Şefleri Zümre Başkanları							
Riskler	Öğrenci talebi olmaması Veli talebi olmaması							
Stratejiler	<ol style="list-style-type: none"> Sınıf rehber öğretmen ve okul rehber öğretmen arasındaki çalışma iş birliği güçlendirilerek sağlıklı ruh yapısına sahip, kendisini keşfetmeyi öğrenmiş mutlu bireyler yetiştirmeyi sağlamak amacıyla etkinlikler/uygulamalar gerçekleştirilecektir. Rehberlik faaliyetlerinin önemi ile ilgili öğretmenlere yönelik farkındalık faaliyetleri gerçekleştirilecektir. Öğrencilerin yaş dönem özellikleri, bu dönemde karşılaşılabilecek sorunlar ve bu sorunlarla baş etme, öğrenci-veli sağlıklı iletişim kurma yöntemleriyle ilgili velilere yönelik etkinlikler düzenlenerek velilerin eğitim süreçlerinde yer alması sağlanacaktır Mesleki ve teknik ortaöğretimden mezun ve alanlarında başarı sağlamış bireylerle birlikte kariyer günleri düzenlenerek öğrencilerin motivasyonlarının artırılması sağlanacaktır. Sektörle iş birliği içinde seminer düzenlenerek öğrencilerde girişimcilik konusunda farkındalıkların artırılması sağlanacaktır. 							
Maliyet Tahmini	100000 TL							
Tespitler	Okulda öğrenci ve veliler ile görüşme yapılmakta fakat sayısı yeterli olmadığı düşünülmektedir. Okulda kariyer günleri yapılmakta fakat sayısı yeterli olmadığı düşünülmektedir.							
İhtiyaçlar	Velilerin verilen randevu gün ve saatlerine uyması Öğrencilerin verilen randevu gün ve saatlerine uyması							

TEMA: Eğitim ve Öğretimde Kalite								
Amaç	A2. Ulusal ve uluslararası alanda mesleki yeterliliği kabul gören, mesleki değerlere sahip, yaratıcı, yenilikçi, girişimci, üretken, ekonomiye değer katan ehil işgücü yetiştirilmesi sağlanacaktır.							
Hedef	H2.5. Sektörle işbirlikleri artırılarak öğrencilerin pratik deneyim, burs ve istihdam imkanları artırılabacaktır.							
Performans Göstergeleri	No	Performans Göstergesi	2023	2024	2025	2026	2027	2028
	PG2.5.1	Sektörle iş birliği kapsamında imzalanan protokol sayısı	3	3	3	4	4	5
	PG2.5.2	Protokol kapsamında beceri eğitimi alan öğrenci sayısı	0	32	60	60	60	60
	PG2.5.3	Protokol kapsamında düzenlenen işbaşı eğitimlerine katılan öğretmen sayısı	0	4	4	6	6	6
	PG2.5.4	Protokol kapsamında burs alan öğrenci sayısı	0	32	60	90	90	90
	PG2.5.5	Protokol imzalanan kurum/kuruluşlarda mezuniyetten sonra istihdam edilen öğrenci sayısı	0	0	0	32	60	60
Koordinatör Birim	Proje ve protokollerden sorumlu müdür yardımcısı							
İş Birliği Yapılacak Birimler	Alan şefleri Sektör temsilcileri							
Riskler	İş başı eğitimlerde yaşanabilecek iş kazası riski							
Stratejiler	<ol style="list-style-type: none">Öğrencilerin burs, staj/beceri eğitimi ve istihdam imkanlarını artırmak, öğretmenlerin mesleki gelişimlerini sağlamak amacıyla işbaşı eğitimleri düzenlemek için mesleki ve teknik ortaöğretimde eğitimi verilen alanlarda sektörle işbirliğini güçlendirecek protokollerin sayısı arttırılacaktır.İmzalanan protokollerin yürütülme süreçleri ve uygulama sonuçları izlenerek elde edilen veriler ulusal boyutta oluşturulan protokol izleme sistemine girilecektir.Merkezi ve mahalli düzeyde protokoller kapsamında düzenlenen işbaşı eğitimlerine öğretmenlerin katılımı sağlanacaktır.Okul yöneticilerinin sektörle iletişim ve iş birliği becerileri güçlendirilecektir							
Maliyet Tahmini	60000 TL							
Tespitler	Sektör ile yapılan protokollerin yapılmakta olduğu fakat sayısı yeterli olmadığı düşünülmektedir.							
İhtiyaçlar	Okulumuz programına uygun işletmelerle iletişime geçilmesi.							

TEMA III: KURUMSAL KAPASİTE

Kurumsallaşmanın geliştirilmesi adına kurumun beşeri, fiziki ve mali altyapı süreçlerini tamamlama, yönetim ve organizasyon süreçlerini geliştirme, enformasyon teknolojilerinin kullanımını artırma süreçlerine bütünsel bir yaklaşımdır.

TEMA: Kurumsal Kapasite								
Amaç	A3. Okulun amaçlarına ulaşmasını sağlayacak kurumsal imkan ve yetkinlikler verimli ve sürdürülebilir bir şekilde geliştirilecektir.							
Hedef	H3.1. Okulun fiziki mekanlarının okulun ihtiyaç ve hedefleri doğrultusunda iyileştirilmesi sağlanacaktır.							
Performans Göstergeleri	No	Performans Göstergesi	2023	2024	2025	2026	2027	2028
	PG3.1.1	İyileştirilen fiziki mekan (derslik, spor salonu, kütüphane, pansiyon vb.) sayısı	5	5	5	5	5	5
	PG3.1.2	Sektörle iş birliği içerisinde yenilenen atölye ve laboratuvar sayısı	1	1	1	1	1	1
	PG3.1.3	Fiziksel mekanların temizlik ve hijyenine ilişkin memnuniyet oranı (%)	95	100	100	100	100	100
	PG3.1.4	Altyapı ve donatım eksikliği bulunan fiziksel birim sayısı	2	0	0	0	0	0
Koordinatör Birim	Teknik Müdür Yardımcısı							
İş Birliği Yapılacak Birimler	Alan Şefleri Öğrenci velileri Sektör temsilcileri							
Riskler	Yeterli bütçe alınamaması							
Stratejiler	<ol style="list-style-type: none">Okulun fiziki mekanlarının durum tespiti yapılacak ve iyileştirilmesi için önceliklendirilmiş bir plan doğrultusunda çalışmalar yapılacaktır.Fiziki mekanların iyileştirilmesi için kamu idareleri, belediyeler ve işverenlerle iş birlikleri yapılacaktır.Atölye ve laboratuvarların iyileştirilmesi için sektör ile iş birlikleri yapılacaktır.Bilişim altyapısını güçlendirmek amacıyla sektörle iş birlikleri yapılacaktır.Temizlik ve hijyen memnuniyet düzeyi belirlemek için anketler uygulanarak yapılacak değerlendirmeler sonucunda gerekli tedbirler alınacaktır.							
Maliyet Tahmini	500000 TL							
Tespitler	Okulunun ana binasının olmaması nedeniyle dersler günlük 11 saat üzerinden yapılmaktadır. Bu durum öğrencilerin devamsızlık yapmalarına neden olmaktadır.							
İhtiyaçlar	Okul ana binasının yapılması. Atölyelerde iyileştirme yapılması							

TEMA: Kurumsal Kapasite								
Amaç	A3. Okulun amaçlarına ulaşmasını sağlayacak kurumsal imkan ve yetkinlikler verimli ve sürdürülebilir bir şekilde geliştirilecektir.							
Hedef	H3.2. Okul yöneticilerinin ve öğretmenlerin mesleki gelişimleri güçlendirilecektir.							
Performans Göstergeleri	No	Performans Göstergesi	2023	2024	2025	2026	2027	2028
	PG3.2.1	Hizmet içi eğitim alan yönetici ve öğretmen oranı (%)	50	50	60	60	70	80
	PG3.2.2	İş başı eğitim alan atölye ve laboratuvar öğretmeni oranı (%)	0	10	10	15	15	15
	PG3.2.3	Hizmet içi eğitim alan genel bilgi ve kültür dersleri öğretmeni oranı (%)	50	50	60	60	70	80
	PG3.2.4	Hizmet içi eğitim alan atölye ve laboratuvar öğretmeni oranı (%)	50	50	60	60	70	80
	PG3.2.5	Uzaktan hizmet içi eğitime katılan öğretmen oranı (%)	100	100	100	100	100	100
Koordinatör Birim	Müdür Baş Yardımcısı							
İş Birliği Yapılacak Birimler	Alan Şefleri Öğretmenler İlçe Milli Eğitim Müdürlüğü							
Riskler	Öğretmenlerin düzenlenecek eğitimlere katılmaması Öğretmenlerin izinli/raporlu olmaları							
Stratejiler	<ol style="list-style-type: none"> Okul yöneticilerinin ve öğretmenlerin mesleki gelişim ihtiyaçları tespit edilerek, bu ihtiyaçları gidermeye yönelik bir mesleki gelişim planı hazırlanacaktır. Sektörle yapılan iş birlikleri kapsamında atölye ve laboratuvar öğretmenlerinin iş başı eğitim almaları sağlanacaktır. Kültür öğretmenlerinin alanlarında mesleki gelişimlerini ve öğretmenlik yeterliklerini geliştirmek için yerel ve merkezi düzeyde eğitim almaları sağlanacaktır. Atölye ve laboratuvar öğretmenlerinin alanlarında mesleki gelişimlerini ve öğretmenlik yeterliklerini geliştirmek için yerel ve merkezi düzeyde eğitim almaları sağlanacaktır. Okul yöneticilerinin ve öğretmenlerin uzaktan hizmet içi eğitimlere katılmaları teşvik edilecektir. Okul personelinin motivasyon, iş doyum ve kurumsal bağlılık düzeylerini artıracak çalışmalar yapılacaktır. 							
Maliyet Tahmini	50000 TL							
Tespitler	Okulda öğretmenlere yönelik düzenlenen kurslar bulunmakta fakat sayısı ve türleri yeterli bulunmamaktadır.							
İhtiyaçlar	Meslek öğretmenlerine yönelik düzenlenecek eğitimlerde uygun materyal ve ortam Kalabalık gruplar için uygun fiziki ortam							

TEMA: Kurumsal Kapasite								
Amaç	A3. Okulun amaçlarına ulaşmasını sağlayacak kurumsal imkân ve yetkinlikler verimli ve sürdürülebilir bir şekilde geliştirilecektir.							
Hedef	H3.3. Eğitim ve öğretimin bilişsel, duyuşsal ve davranışsal açıdan sağlıklı ve güvenli bir ortamda gerçekleştirilmesi için okul sağlığı ve güvenliği geliştirilecektir.							
Performans Göstergeleri	No	Performans Göstergesi	2023	2024	2025	2026	2027	2028
	PG3.3.1.	Atölye ve laboratuvarlarda yaşanan iş kazası sayısı	0	0	0	0	0	0
	PG3.3.2.	Okulda yaşanan kaza sayısı	0	0	0	0	0	0
	PG3.3.3.	Bağımlılıkla mücadele ile ilgili konularda eğitim alan öğrenci ve öğretmen sayısı	285	285	300	300	350	350
	PG3.3.4.	Akran zorbalığı ve siber zorbalıkla ilgili konularda eğitim alan öğrenci ve öğretmen sayısı	285	285	300	300	350	350
	PG3.3.5.	Sağlıklı beslenme ve obezite ile ilgili konularda verilen eğitim alan öğrenci ve öğretmen sayısı	285	285	300	300	350	350
	PG3.3.6.	Hijyen, gıda güvenliği, bulaşıcı hastalıklar ile ilgili konularda verilen eğitim alan öğrenci ve öğretmen sayısı	285	285	300	300	350	350
	PG3.3.7.	Disiplin kuruluna sevk edilen olayı sayısı	12	49	20	15	15	10
	PG3.3.8.	Sivil savunma eğitimlerine katılan öğrenci ve öğretmen sayısı	35	35	150	150	200	200
	PG3.3.9.	Afet ve acil durum tatbikat sayısı	2	2	2	3	3	3
Koordinatör Birim	Koordinatör Müdür Yardımcısı							
İş Birliği Yapılacak Birimler	Alan/Atölye şefleri Meslek Dersleri Öğretmenleri Okul Psikolojik Danışmanları Öğrenciler Okul Yönetimi							
Riskler	Tatbikatlarda yaşanabilecek kazalar Verilecek eğitimlere öğrencilerin devamsızlık/izin/rapor vb. sebeplerle katılmamaları							
Stratejiler	<ol style="list-style-type: none"> Atölye ve laboratuvarlarda iş kazası yaşanmaması için bilgilendirme faaliyetleri yapılacak ve eğitim ortamları iş güvenliği ve sağlığına uygun hâle getirilecektir. Öğrenci, öğretmen ve velilerde farkındalık oluşturmak için bağımlılıkla mücadele, akran zorbalığı, siber zorbalık, sağlıklı beslenme ve obezite, hijyen, bulaşıcı hastalıklar ve gıda güvenliği gibi konularda alan uzmanları ile iş birliğinde eğitimler düzenlenecektir. Okulda yaşanan disiplin olaylarının nedeni rehber öğretmen koordinasyonunda sınıf rehber öğretmeni ve öğrencilerin diğer öğretmenleriyle iş birliğinde tespit edilerek bu konuda çalışmalar yapılarak öğrencilerin ve velilerin farkındalıkları artırılacaktır. Başarılı ve örnek davranış sergileyen öğrencilerin onur belgesiyle ödüllendirilmesi ve bu öğrencilerin diğer öğrencilere örnek olması sağlanacaktır. Doğa, insan ve teknoloji kaynaklı (deprem, sel, heyelan, yangın, çığ ve salgın hastalıklar vd.) afetlere karşı gerekli tedbirlerin alınması için çalışmalar yapılacaktır. Doğa, insan ve teknoloji kaynaklı (deprem, sel, heyelan, yangın, çığ ve salgın hastalıklar vd.) konularında alan uzmanları ile iş birliğinde öğretmen, öğrenci ve velilere farkındalık eğitimleri verilecektir. Sivil savunma alanında kulüp faaliyetleri kapsamında etkinlikler düzenlenecektir. Okulun afet ve acil durum eylem planının güncel tutulması sağlanacaktır. Afet ve acil durum tatbikatları düzenlenecektir. 							
Maliyet Tahmini	50000 TL							
Tespitler	Okulda iş kazası ve meslek hastalıklarına karşı eğitimler verilmekte, sonraki dönemler için de bu eğitimlerin içerikleri ve kalitesi artırılarak devam edilecektir. Okulda tatbikatlar yapılmakta fakat sayı olarak yeterli bulunmamaktadır.							
İhtiyaçlar	Eğitimlerin yetkili kişi ve kurumlar tarafından verilmesinin sağlanması Uygun eğitim ortamlarının sağlanması							

TEMA: Kurumsal Kapasite								
Amaç	A3. Okulun amaçlarına ulaşmasını sağlayacak kurumsal imkân ve yetkinlikler verimli ve sürdürülebilir bir şekilde geliştirilecektir.							
Hedef	H3.4 Döner Sermaye (DÖSE) faaliyetleri artırılabilecektir							
Performans Göstergeleri	No	Performans Göstergesi	2023	2024	2025	2026	2027	2028
	PG3.4.1.	DÖSE çalışmasında bulunan alan sayısı	1	2	2	2	2	2
	PG3.4.2.	DÖSE çalışmalarından ortaya çıkan ürün çeşidi sayısı	5	6	6	6	8	8
	PG3.4.3.	DÖSE faaliyetinde yer alan öğrenci sayısı	150	150	200	200	250	250
	PG3.4.4.	DÖSE faaliyetinde yer alan öğretmen sayısı	4	10	10	10	10	10
Koordinatör Birim	Teknik Müdür Yardımcısı							
İş Birliği Yapılacak Birimler	Alan Şefleri Sektör Temsilcileri İl/İlçe MEM							
Riskler	Öğretmenleri üretim faaliyetlerine katılmak istememeleri Sermaye yetersizliği Uygun malzeme/ekipman yetersizliği Sektörün ihtiyacına yönelik kaliteli ürün üretilmemesi							
Stratejiler	1. DÖSE üretilen ürünlerin çeşitlendirilmesi sağlanacaktır. 2. Okulda bulunan uygun alanlarda DÖSE faaliyetlerinin yapılması sağlanacaktır. 3. DÖSE faaliyetlerinin yürütülmesinde sektörle iş birlikleri sağlanacaktır.							
Maliyet Tahmini	1000000 TL							
Tespitler	Okulda DÖSE faaliyetleri yürütülmekte fakat çalışan öğrenci, öğretmen sayısı ve ciro yeterli bulunmamaktadır.							
İhtiyaçlar	Atölyelere güncel özelliklerde malzeme, makine ve ekipman							

TEMA: Kurumsal Kapasite								
Amaç	A3. Okulun amaçlarına ulaşmasını sağlayacak kurumsal imkân ve yetkinlikler verimli ve sürdürülebilir bir şekilde geliştirilecektir.							
Hedef	H3.5 İklim değişikliğinin olumsuz etkilerini azaltmak ve çevresel sürdürülebilirliği sağlamak için tasarruf tedbirleri kapsamında enerji verimliliği artırılabilecektir.							
Performans Göstergeleri	No	Performans Göstergesi	2023	2024	2025	2026	2027	2028
	1	Elektrik üretim miktarı (kw)	53150	50000	48000	45000	40000	0
	2	Su tüketim miktarı (m3)	1950	1850	1700	1650	1550	1500
	3	Doğalgaz/akaryakıt/kömür tüketim miktarı (m3/lt/kg)	230000	220000	215000	210000	205000	5000
	4	Temiz ve sürdürülebilir enerji kaynaklarından sağlanan enerji miktarı (kw)	0	0	0	0	0	84000
Koordinatör Birim	Teknik Müdür Yardımcısı							
İş Birliği Yapılacak Birimler	Alan Şefleri Öğrenciler Öğretmenler							
Riskler	Yapılacak farkındalık çalışmalarına öğrenci, öğretmenlerin katılmamaları							
Stratejiler	1. Okul elektrik, su ve yakıt tüketimi miktar ve tutar olarak izlenerek tüketimi artıran unsurlar araştırılarak ve verimliliği artıracak tedbirler alınacaktır. 2. Tasarruf tedbirleri kapsamında enerji verimliliği ile ilgili farkındalık çalışmaları yapılacaktır 3. Enerji tasarrufunun sağlanması için atölye ve laboratuvarlarda tedbir alınmasına yönelik çalışmalar yapılacaktır. 4. Enerji tasarrufuna yönelik proje geliştirilecektir. 5. Temiz ve sürdürülebilir enerji kaynaklarından daha fazla yararlanmak için çalışmalar yapılacaktır.							
Maliyet Tahmini	1000000 TL							
Tespitler	Öğrenci, öğretmen ve personele enerji verimliliği konusunda eğitimler verilmekte, sonraki dönemler için de bu eğitimlerin içeriklerinin ve sayısının artırılması planlanmaktadır.							
İhtiyaçlar	Kalabalık grup eğitimleri için uygun ortam Güneş enerji simtemi kurulumu için uygun şartlar							

4.5. Maliyetlendirme

	2024	2025	2026	2027	2028	ToplamMaliyet
Amaç 1	125000	150000	165000	175000	185000	800000
Amaç 2	65000	70000	75000	85000	95000	390000
Amaç 3	450000	550000	600000	650000	350000	2600000
TOPLAM	640000	770000	840000	910000	630000	3790000

5. İZLEME VE DEĞERLENDİRME

İzleme ve Değerlendirme aşağıdaki esaslara bağlı kalınarak yapılacaktır:

Stratejik Plan yıl boyunca izlenerek yılda iki defa değerlendirilecektir.

Yukarıda sunulan Sezginler Mesleki ve Teknik Anadolu LisesiMüdürlüğü 2024-2028 Yılı Stratejik Planı 45 sayfadan ibaret olup, tarafımdan incelenmiş ve imza altına alınmıştır.

Adem BATAK
Müdür Yardımcısı

Arif TÜRKYILMAZ
Okul Müdürü

Arz ederim.

UYGUNDUR
.../04/2024

Ahmedlatif ŞAHİN
İlçe Milli Eğitim Müdürü V.